



FORSVARSAKADEMIET

DELRAPPORT 3

Undersøgelse af enkeltudsendte soldater og deres partnere i perioden marts 2008 - juni 2009

Undersøgelsen er som en del af projekt USPER PSYK
gennemført af Institut for Militærpsykologi (IMP).

DELRAPPORT 3

Undersøgelse af enkeltudsendte soldater og deres partnere i perioden marts 2008 - juni 2009

Undersøgelsen er som en del af projekt USPER PSYK gennemført af Institut for Militærpsykologi (IMP).

Følgende personer har deltaget i planlægning af projektet, dataindsamling, analyse af data og udarbejdelse af denne rapport: cand.psych. Henrik Klausen, cand.psych. Christina Rams Hoxer, cand.it. Christoffer Holmgaard Pedersen, Ba.psych. Per Bach og Ba.psych. Merete Larsson Meyer, Institut for Militærpsykologi. Derudover har assistent Sonja Palmer Sølvhøj ved Det Danske Internationale Logistikcenter ydet afgørende bistand ved etablering af kontakt til udsendte og pårørende, samt professor Robert Karasek, Københavns Universitet med inspiration og sparring omkring de udsendte.

IMP ønsker at sige tak til de enkeltudsendte og deres pårørende for tålmodig besvarelse af spørgeskemaer og især til de udsendte og pårørende, der også har stillet op til interviews.

© Forsvarsakademiet

Alle rettigheder forbeholdes. Mekanisk, fotografisk eller anden gengivelse af eller kopiering fra denne bog eller dele heraf er kun tilladt i overensstemmelse med aftaler mellem Forsvaret og Copy-Dan. Enhver anden udnyttelse uden Forsvarsakademiets skriftlige samtykke er forbudt i følge gældende lov om ophavsret. Undtaget herfra er korte uddrag til brug ved anmeldelser

Forsvarsakademiet er Danmarks førende forskningsinstitution inden for militære studier. Vi forsker i et bredt felt af militære kerneområder såsom militære operationer, strategi, sikkerheds- og forsvarspolitik, militær ledelse, tværkulturel forståelse og militærhistorie. Akademiets fælles omdrejningspunkt er anvendt forskning i fremtidens konflikter.

Forsvarsakademiets forskning og forskningsbaserede uddannelser skal være med til at sikre, at dansk forsvar kan kæmpe og vinde i morgendagens konflikter. Men den omfattende viden på akademiet skal ikke alene stilles til rådighed for forsvaret. Gennem publikationer bidrager akademiet også til at informere og nuancere den offentlige debat om danske og internationale forsvars- og sikkerhedspolitiske forhold.

God fornøjelse ved læsning af Forsvarsakademiets publikationer!

København marts 2011

Forsvarsakademiet

Svanemøllens Kaserne

Postboks 2521

2100 København Ø

Tlf.: 3915 1515

Fax: 3915 1901

Redaktør: Vibeke Schmidt, institutchef

Tlf.: 3915 1920

Grafisk Design: FAK

ISBN: 978-87-985437-6-3

Oplag: 300

Rapporten er offentliggjort første gang september 2010

Forsvarsakademiets forlag

Indhold

| | |
|---|----|
| Resumé..... | 5 |
| Baggrund for undersøgelse af enkeltudsendte og deres partnere | 8 |
| Undersøgelsesernes formål..... | 9 |
| Relevante undersøgelser og teorier..... | 10 |
| Enkeltudsendt personel | 12 |
| Enkeltudsendte: demografiske data | 13 |
| Destinationer..... | 13 |
| Enkeltudsendte: resultater | 15 |
| Før udsendelsen | 15 |
| Under udsendelsen..... | 15 |
| Efter udsendelsen..... | 16 |
| Udsendelseslængde, frekvens og leave | 17 |
| Enkeltudsendte: analyse af resultater | 18 |
| Oplevede krav, kontrol og social støtte (JDACS modellen) | 18 |
| Enkeltudsendte: konklusion | 24 |
| Partnere til enkeltudsendt personel..... | 26 |
| Partnere: demografiske data..... | 26 |
| Partnere: resultater | 27 |
| Udsendelseslængde, frekvens og leave | 30 |
| Partnere: analyse af resultater..... | 31 |
| Partnere: konklusion | 35 |
| Referencer..... | 37 |
| Bilag 1: Hjemkomstspørgeskema udsendte | 39 |
| Bilag 2: Hjemkomstspørgeskema partner..... | 48 |
| Bilag 3: Faktoranalyse af 'Hardy coping'..... | 57 |

Resumé

Denne undersøgelse er en del af Projekt USPER PSYK og har til formål at undersøge, hvad der påvirker enkeltudsendte og deres partnere før, under og efter en udsendelse.

I perioden marts 2008 – juni 2009 er gennemført en hjemkomstundersøgelse med spørgeskema besvaret af 321 enkeltudsendte (ca. 75 % af de enkeltudsendte der kom hjem i undersøgelsesperioden) og 120 partnere samt en før – under – efter undersøgelse med spørgeskema, tests og interviews med 29 enkeltudsendte og 17 partnere.

Enkeltudsendte

Det er formålet at belyse, hvad der kendetegner de enkeltudsendte og hvilken form for missioner, de sendes på. Hvad er holdningen til udsendelseslængde, frekvens og leave? Hvilke krav møder de udsendte, og hvordan er deres oplevelse af kontrol, social og organisatorisk støtte omkring udsendelsen, og om der er sammenhæng med psykisk velbefindende? Hvordan oplever de udsendte risikoniveau, berigelse og belastning, og er der forskel alt efter hvilket land, de udsendte er på mission i? Hvilke risiko- og resiliensfaktorer¹ er der, og hvordan er psykisk velbefindende i forbindelse med udsendelse i international mission?

De enkeltudsendte er i gns. 40 år gamle, deres udsendelseslængde spænder fra 10 dage til flere år, 67 % har været udsendt før, hovedparten er officerer (53 %), og arbejdsområderne er operation (36 %), sanitet (26 %), logistik (20 %) og administration (18 %). Andelen af kvinder er relativ høj (18 %), og de arbejder primært indenfor sanitet.

Et kendetegn ved enkeltudsendte er, at 23 % er alene dansker i hverdagen, 17 % er sendt ud sammen med en eller to andre danskere, og 60 % sammen med tre eller flere danskere.

Enkeltudsendte er vanskelige at definere som gruppe, da de sendes ud på mange forskellige missioner rundt om i verden, men de er i undersøgelsen kategoriseret i fire grupper: Afghanistan (54 %), Irak (16 %), Kosovo (17 %) og EU & FN observatører (14 %). De vigtigste forskelle på destinationerne er det oplevede risikoniveau, som er højest i Afghanistan ($M = 4,04$)², mindre i Irak (3,54) og for Observatører (3,33) og lavest i Kosovo (1,89), hvilket samvarierer med belastningen, hvorfor udsendte til Kosovo også oplever udsendelsen som værende mindre belastende.

De udsendtes holdninger til udsendelseslængde, frekvens og leave er, at de generelt ønsker en udsendelseslængde svarende til den længde, de lige har været på (fra ca. 3 måneder i Afghanistan til ca. 10 måneder for FN observatører), dog undtaget FN observatører som ønsker en længde, der er signifikant kortere end den, de har været på. 28 % af de udsendte synes, at længden skal være ens for alle missionstyper og 72 %, at den ikke skal. Ved de 72 % som synes, at længden skal afhænge af missionstype, er det primære argument, at udsendelseslængden skal tilpasses den enkeltes funktion i missionsområdet.

(1) Resiliensfaktor = beskyttende faktor.

(2) På en skala fra 1 – 7, hvor 7 er højt risikoniveau. M=middelværdi.

De udsendtes ønske, om hvor lang tid der skal være mellem to udsendelser (frekvens), er samlet på 2 år og 3 måneder, idet 56 % ønsker en frekvens på til og med 2 år og 44 % en frekvens på over 2 år. Det primære argument for den ønskede frekvens er i begge grupper, at det er en passende periode i forhold til familie, kæreste eller venner. Forskellen er dog, at ved en frekvens på længere end 2 år er dette argument langt mere udtalt.

Mht. leave under udsendelsen er der stor forskel på Afghanistan og de tre andre destinationer, da kun 28 % af de udsendte til Afghanistan ønsker leave mod 75 % ved andre destinationer. Dette er med stor sandsynlighed pga. en generel kortere udsendelseslængde til Afghanistan, hvilket understøttes af, at den gruppe af de enkeltudsendte, som ikke ønsker leave, samtidig ønsker en udsendelseslængde på ca. 3 måneder og ved, at dem som foretrækker leave samtidig ønsker en længde på ca. 6 måneder. Samlet indikerer dette, at de fleste er tilfredse med den opdeling, der er i dag, hvor der ikke er leave ved kortere udsendelser, men ved længerevarende (6 måneder og derover).

Oplevede risiko- og resiliensfaktorer er undersøgt via Job-Control-Demand-Support modellen³, som viste, at en høj grad af oplevet kontrol og social støtte er en resiliensfaktor overfor høje krav/belastninger under udsendelsen. Høje krav øger oplevet belastning, og belastning er en risikofaktor over for psykisk velbefindende og specielt, hvis den udsendte samtidig oplever ringe kontrol under udsendelsen og i endnu højere grad, hvis den udsendte også oplever ringe social støtte. Oplevet kontrol er den enkeltfaktor, som samvarierer mest med psykisk velbefindende efter hjemkomst og er derfor en resiliensfaktor ved, at den udsendte kan forme oplevelsen og hverdagen på en måde, så belastningen ikke får negativ indflydelse på hans/hendes psykiske velbefindende. Social støtte er ligeledes en resiliensfaktor ved, at den udsendte både får information og støtte af Forsvaret til at håndtere udsendelsen og opbakning fra pårørende, så afsavnet ikke bliver for stort. Modsat er høj belastning samtidig med lav oplevet kontrol og lav social støtte risikofaktorer i forhold til et dårligt psykisk velbefindende.

Military hardiness⁴ (psykisk robusthed) er en anden resiliensfaktor ved, at psykisk velbefindende for udsendte med en høj grad af hardiness ikke påvirkes af en udsendelse, og at psykisk velbefindende for personer med en lav hardiness påvirkes i negativ retning under udsendelsen, således at der her er en signifikant forskel. Under udsendelsen (hvor effekten af en høj hardiness er størst) samvarierer denne med oplevet kontrol, psykisk velbefindende og organisatorisk opbakning fra Forsvaret. Derfor er hardiness målt via Military Hardiness Index en afgørende resiliensfaktor for psykisk velbefindende under udsendelsen og understreger også, at oplevet kontrol er vigtig, samt at Forsvaret kan fremme en resiliensadfærd via organisatorisk opbakning før og under udsendelsen.

Resultaterne kan sammenfattes til, at de udsendtes psykiske velbefindende er generelt godt (5 % har det dårligere end før udsendelsen), hvilket understøttes af, at 72 % finder udsen-

(3) JDCS modellen ser på forholdet mellem oplevede krav, kontrol og social støtte og fysisk/psykisk velbefindende.

(4) Psykisk militær robusthed skal forstås som personens tilgang til livets udfordringer i en militær kontekst og måles i tre dimensioner: engagement, kontrol og udfordring.

delsen mere berigende end belastende og kun 9 % mere belastende end berigende. Udsendte, der havde den laveste grad af psykisk velbefindende ved hjemkomst, som gruppe var kendetegnet ved høje oplevede krav/belastninger og samtidig en lav grad af oplevet kontrol og social støtte. Analysen via hardiness viste tillige, at en høj grad af Military hardiness er en generel resiliensfaktor og specielt under udsendelsen, hvor den 'robuste' person har et signifikant bedre psykisk velbefindende. 'Family hardiness' viste de samme resultater, men ikke så signifikant.

Der er hermed grundlag for at konkludere, at den 'psykologiske uddannelse' inden udsendelsen kan øge den udsendtes hardiness, og at der på områderne information og organisatorisk støtte er muligheder for at påvirke de udsendtes oplevelse af støtte.

Partnere

Spørgeskemaundersøgelsen ved hjemkomst omfatter 120 partnere og før - under - efter undersøgelsen med spørgeskema, tests og interviews omfatter 17 partnere.

Det er formålet at belyse, hvad der kendetegner partnere til enkeltudsendte. Hvad er holdningen til udsendelseslængde, frekvens og leave? Hvordan påvirkes partnere til enkeltudsendtes dagligdag pga. udsendelsen, og er der her forskel på, om det er en børnefamilie eller ej? Hvordan er oplevelsen af kontrol, social støtte og støtten fra Forsvaret og sammenhængen med psykisk velbefindende? Hvilke risiko- og resiliensfaktorer er der for partnere til enkeltudsendte i forbindelse med udsendelse i international mission og psykisk velbefindende?

Partnere til enkeltudsendte er en relativt homogen gruppe, hvad angår demografiske data som familiemæssig status og alder, om end partnere uden børn er lidt yngre og har kendt den udsendte i færre år (i gns. 9 år mod 15 år). Ca. 70 % har prøvet en udsendelse før.

84 % af partnere til enkeltudsendte ønsker en udsendelseslængde på 1-4 måneder, hvilket er signifikant kortere end de udsendte. Partnere ønsker i gns. en periode på 31 måneder mellem to udsendelser. Begrundelserne er givet samlet for længde og frekvens, men der tegner sig dog et billede af, at de ønsker deres partner hjemme, og at dem, som argumenterer for længere udsendelser, gør det ud fra, at partneren dermed ikke så ofte skal af sted. Samlet er den vigtigste begrundelse for valg af længde og frekvens, at det bliver muligt at få etableret familielivet igen (58 %), og for partnere med børn argumenteres der tillige med, at børnene savner deres far/mor (61 %). Der er 45 % af partnerne, der ønsker leave under udsendelsen mod 56 % af de udsendte. Modsat de udsendte er der for partnerne ikke stor forskel i ønsket om udsendelseslængde og leave, hvilket kan være pga., at det er andre forhold end udsendelseslængde, som afgør, om partnere ønsker leave eller ej.

Den øgede mængde af praktiske gøremål under udsendelsen har for størstedelen af partnerne påvirket deres arbejdssituation i en negativ retning. For manges vedkommende gælder, at de har måttet nedprioritere deres egne interesser og karriere ved bl.a. at gå ned i tid for at få hverdagen derhjemme til at fungere. Det må antages at være en belastende faktor ikke til fulde at kunne opfylde sine arbejdsopgaver, og undersøgelsen fandt da også, at partnernes vurdering af deres arbejdssituation samvarierer med den samlede vurdering af

udsendelsen, således at jo mere negativt de oplever, at deres arbejdssituation er blevet påvirket, jo mere belastende synes de også, at udsendelsen har været.

De vigtigste forskelle i resultaterne er mellem grupperne partnere med børn og partnere uden børn. Partnere med børn må i højere grad omstrukturere deres arbejde i forbindelse med udsendelsen. Dertil er deres primære fokus inden udsendelsen at planlægge dagligdagen og have deres barn/børns velbefindende for øje. Børn til de udsendte bliver i et vist omfang påvirket af deres forælders fravær. Barnet/børnens velbefindende og deres grad af bekymring samvarierer markant, hvorfor det antages, at det påvirker balancen i familieenheden, hvis børnene ikke har det godt. Partnerne vurderer, at 43 % af børnene er meget bekymrede under udsendelsen. Partnere uden børn lader til at bekymre sig mere om den udsendtes sikkerhed samt efterspørge information om udsendelsen.

Der er en signifikant sammenhæng mellem partnernes vurdering af forudsigeligheden i udsendelsen, og hvordan graden af denne har påvirket dem. Dette indikerer, at partnerne føler sig mindre belastede af udsendelsen, hvis de har viden herom, hvilket understøttes af, at graden af oplevet forudsigelighed samvarierer med den samlede vurdering af udsendelsen. Det kan antages, at de partnere, der føler sig tilstrækkeligt informeret om udsendelsen, oplever en følelse af kontrol, der gør det lettere for dem at håndtere de belastninger, der kan være forbundet med at have et familiemedlem udsendt. Eftersom forudsigelighed i udsendelsen påvirker partnernes velbefindende, er det dermed belastende for den hjemmeværende, når manglende informationer om udsendelsen eller pludselige ændringer i forbindelse hermed gør det svært at planlægge ud i fremtiden.

Kvaliteten af kontakten til den udsendte er en vigtig beskyttende faktor for partnere og børn. De udsendtes familier lader til at have udviklet gode rutiner for kontakt, og flere tilkendegiver selv, at de anser god kontakt som en afgørende faktor for deres evne til coping. Endvidere lader graden af social støtte fra venner og familie til at være vigtig for partnernes psykiske velbefindende.

24 % af partnerne fandt udsendelsen berigende og 58 % belastende, hvilket er signifikant anderledes end for de udsendte. Partnerne er belastet både psykisk og fysisk under udsendelsen og her især dem med børn, grundet de praktiske forhold. 68 % af partnere med børn tilkendegiver, at deres børn er blevet påvirket i en negativ retning af udsendelsen, og 60 % finder informationen fra Forsvaret vedr. det at have børn ved en udsendelse utilstrækkelig eller mangelfuld. Partnerne savner også information om pårørende arrangementet ved DANIOG⁵, hvilket bl.a. giver udslag i, at kun 20 % af de pårørende deltager i arrangementet.

Baggrund for undersøgelse af enkeltudsendte og deres partnere

På baggrund af Forsvarskommandoens (FKO) rapport⁶ vedr. Forsvarets udsendelsesperioder pålægges Forsvarsakademiet (FAK) ved Projekt USPER PSYK at gennemføre undersøgelser af, hvad der påvirker de udsendte soldater og deres pårørende og herunder betydningen af udsendelsesperiodens længde og frekvens samt orlovsperioder. Undersøgelse af

(5) Danmarks Internationale Logistikcenter i Vordingborg.

(6) Forsvarskommandoens rapport vedrørende udsendelsesperioder, December 2005.

personel i enheder prioriteres, men forholdene for enkeltudsendte skal også undersøges. Formålet med undersøgelsen er at etablere datagrundlag for rådgivning og beslutninger om tiltag, der har indflydelse på psykisk velbefindende og livssituationen for de udsendte soldater og deres pårørende.

Den overordnede hensigt med USPER anbefalinger er at øge Forsvarets fokus og bevidsthed omkring mulighederne for at tilgodese personellet vilkår i forbindelse med udsendelse i internationale operationer, idet Forsvarets evne til at løse de operative opgaver fortsat har prioritet. Enkeltudsendte er en gruppe, som bl.a. Institut for Militærpsykologi (IMP) har haft vanskeligt ved at støtte op om grundet mange små og meget forskellige missioner. Dette understreges af, at de enkeltudsendte blev udeladt af den rutinemæssige opfølgingsundersøgelse fra 2007, hvorefter en enkeltudsendt kan have været udsendt i international mission uden på noget tidspunkt at have haft kontakt med en af Forsvarets psykologer. Dette kommer sig af, at en mindre gruppe enkeltudsendte bliver udsendt med så kort varsel, at de slet ikke når at få missionsforberedende uddannelse eller kun modtager dele af den. Bliver de efterfølgende også væk fra hjemkomstarrangementet, som en stor del gør, har IMP ingen mulighed i forhold til at afklare og søge at afhjælpe psykiske vanskeligheder hos dem eller deres nærmeste pårørende, medmindre de selv kontakter IMP.

Når det er vanskeligt at støtte op om de enkeltudsendte, bliver det alt andet lige endnu sværere for Forsvaret at støtte op om de enkeltudsendtes pårørende, hvorfor det er vigtigt også at undersøge, hvordan de påvirkes omkring en udsendelse. Pårørende er i undersøgelsen her afgrænset til partnere, da partnere og børn til udsendte, når alt tages i betragtning, er den gruppe af pårørende, som primært påvirkes ved en enkeltudsendelse. For at afgrænse undersøgelsen belyses påvirkningen af børn via deres forældres svar.

Undersøgelsesernes formål

Undersøgelsesernes formål er baseret på, at personerne i gruppen af enkeltudsendte udsendes til vidt forskellige missioner og funktioner og bl.a. består af sanitetspersonale, FN & EU observatører, militære diplomater, stabsofficerer, mekanikere samt mange andre militære 'specialister' og de bliver af Forsvarets Personeltjeneste (FPT) defineret således [mail fra Carsten Christensen FPT, ultimo 2008]⁷:

'Enkeltmandsudsendelserne omfatter personel, som igennem en speciel udvælgelse udsendes og indsættes enkeltvis i stillinger i relation til opgaveløsningen.

Enkeltmandsudsendelser kan grundlæggende deles op i to overordnede grupperinger:

- *Udsendelser til højere militære taktiske og operative stabe oftest med tilknytning eller relation til større danske styrkebidrag.*
- *Udsendelser under FN, OSCE, EU eller andre af Udenrigsministeriet og Forsvarsministeriets prioriterede og pålagte opgaver.'*

(7) Denne definition har FPT modtaget fra Forsvarskommandoen (FKO).

De sendes derfor ud til missioner i Asien, Afrika og Europa samt til destinationer, hvor mange uden for, men også i Forsvaret ikke ved at Danmark har udsendte. På baggrund af et indledende arbejde med fokusgruppe, interviews af både udsendte og partnere, generel viden fra hjemkomstsamtaler, andre undersøgelser og teoretiske overvejelser (jf. 'Relevante undersøgelser og teorier'), blev formål for undersøgelserne af udsendte og partnere til udsendte udarbejdet:

Undersøgelsen af de udsendte har til formål at belyse:

- Hvad kendetegner de enkeltudsendte, og hvilken form for missioner sendes de på?
- Hvilke krav møder de udsendte, og hvordan er deres oplevelse af kontrol, social og organisatorisk støtte omkring udsendelsen, og er der en sammenhæng med psykisk velbefindende?
- Hvordan oplever de udsendte risikoniveau, berigelse og belastning, og er der forskel alt efter hvilket land, de udsendte er på mission i?
- Hvilke risiko- og resiliensfaktorer er der for de udsendte i forbindelse med udsendelse i international mission og psykisk velbefindende?
- Hvad er holdningen til udsendelseslængde, frekvens og leave?

Undersøgelsen af partnere har til formål at belyse:

- Hvad kendetegner partnere til enkeltudsendte?
- Hvordan påvirkes partnere til enkeltudsendtes dagligdag pga. udsendelsen, og er der her forskel på, om det er en børnefamilie eller ej?
- Hvordan er oplevelsen af kontrol, social støtte og støtten fra Forsvaret og sammenhængen med psykisk velbefindende?
- Hvilke risiko- og resiliensfaktorer er der for partnere til enkeltudsendte i forbindelse med udsendelse i international mission og psykisk velbefindende?
- Hvad er holdningen til udsendelseslængde, frekvens og leave?

Relevante undersøgelser og teorier

En del af det indledende arbejde i undersøgelsen af enkeltudsendte og deres partnere bestod i at klarlægge, hvilke relevante undersøgelser og teorier der var indenfor området.

Forskningen indenfor det militærpsykologiske område omhandler primært Post Traumatic Stress Disorder (PTSD) [se fx Hoge et al., 2004; Dirkzwager et al., 2005] og indenfor de senere år også Traumatic Brain Injury (TBI) [Hoge et al., 2008; 2009 mfl.]. Både PTSD og TBI har primært relevans for kamptropper, da TBI oftest opstår efter sprængninger af fx IED (Improvised Explosive Devices - vejsidebomber), fragmenter og geværkugler, men også pga. fald eller færdselsudheld [Hoge et al., 2008] og ved, at prævalensen af PTSD under udsendelsen i stor grad påvirkes negativt af kamphandlinger, trusler på livet, fysisk skade og sammenhold i delingen [Maguen, 2006].

Enkeltudsendte sendes oftest ud alene eller i mindre grupper og er sjældent kamptropper, hvorfor hverken PTSD eller TBI forskningen er fokuspunkter i denne undersøgelse. Derimod er det vigtigt at se på den belastning og/eller berigelse ved at være enkeltudsendt, samt social- og organisatorisk støtte og oplevelsen af kontrol i forbindelse med udsendelsen. Argumentet herfor er, at de ovennævnte faktorer i større eller mindre grad påvirker de

udsendtes psykiske velbefindende, herunder også deres personlige og arbejdsmæssige funktionsniveau før, under og efter en udsendelse. Den teoretiske tilgang i forhold til de udsendte er derfor bl.a. Job-Demand-Control-Support (JDCS) modellen [Karasek & Theorell, 1990] og 'hardiness' begrebet (robusthed) [Kobasa, 1979; Maddi, 2006]. Hardiness kan overordnet forstås som den enkeltes tilgang til livets udfordringer og måles via tre dimensioner: engagement, kontrol og udfordring. Samlet belyser JDCS modellen de mere konkrete forhold omkring udsendelsen og hardiness mere den personlige ballast i forhold til udsendelse i international mission.

En vigtig del af denne undersøgelse har været at afklare kendetegn ved de enkeltudsendte og deres missioner, da det ikke tidligere er blevet nærmere undersøgt eller beskrevet. Både militærpsykologisk litteratur og undersøgelser fokuserer ensidigt på holdudsendte, og det har derfor kun været muligt at finde to undersøgelser af enkeltudsendte: én af PSA (det nuværende IMP) fra 1998 og én udarbejdet af HKKF⁸ i 2008, der fokuserer på hhv. forekomsten af psykiske vanskeligheder og Forsvarets procedurer.

Udover den sparsomme litteratur på området findes der ingen undersøgelser i militærpsykologisk regi specifikt om pårørende til enkeltudsendte. Et nyere svensk studie foretaget af Fresker & Modig [2008] om pårørendes oplevelser i forbindelse med deres partners udsendelse har dog inspireret metodedesign samt fokus i denne undersøgelse. Datamaterialet herfra udgør 968 besvarede spørgeskemaer fra pårørende til en soldat før, under og efter udsendelse. En af konklusionerne fra undersøgelsen var, at småbørnsfamilier er udsat for den største belastning i forbindelse med en udsendelse, og dette fund har i nærværende undersøgelse ført til en opdeling af resultater fra partnere til udsendte med og uden børn.

Tillige med det svenske studie har Pincus et al.s [2001] teori om 'den emotionelle udsendelsescyklus' dannet baggrund for designet af de udleverede spørgeskemaer. Pincus et al. inddeler udsendelsesperioden i de fem stadier: Pre-deployment, Deployment, Sustainment, Re-deployment samt Post-deployment og stiller skarpt på de psykologiske og begivenhedsrelaterede aspekter, den udsendte og dennes familie oplever i forbindelse hermed. Hvert stadium har specifikke emotionelle udfordringer, som skal håndteres og forhandles mellem den udsendte og familiemedlemmerne, og disse er søgt udforsket i denne undersøgelse ved separate spørgeskemaer før, under og efter udsendelsen.

Endelig har McCubbin & McCubbin [1988] udviklet et teoretisk rammeværk over familiers grad af modstandsdygtighed i mødet med stressbelastninger, der har fungeret som ramme til at forstå, hvilke risiko- og beskyttende faktorer der kendetegner de enkeltudsendtes familier i nærværende undersøgelse.

Metode

Undersøgelsen af enkeltudsendte og deres partnere er overordnet delt op i to undersøgelser (udsendte og partnere), og begge undersøgelser er så igen delt op i en hjemkomstundersøgelse og i en før-, under- og efter- undersøgelse (FUE). Baggrunden herfor er, at

(8) Hærens Konstabel og Korporals Forening.

Hjemkomstundersøgelsen er en retrospektiv undersøgelse, som alle, der kommer til hjemkomstarrangementet ved DANILOG⁹, udfylder, og FUE undersøgelsen har fulgt det hold, der blev uddannet ved DANILOG i april 2008. Formålet med opdelingen har været, at hjemkomstundersøgelsen skulle give en større population, og FUE undersøgelsen skulle understøtte denne med prospektive data (før, under og efter udsendelsen)¹⁰. Den samlede population i undersøgelsen er derfor:

| | Hjemkomstundersøgelse | Før, under og efter undersøgelse (FUE) |
|----------|--|--|
| Udsendte | 321 personer (263 enkeltudsendte og 58 holdudsendte) ¹¹ | 36 personer - |
| Partnere | 120 personer | 17 personer |

Hjemkomstundersøgelsen for både udsendte og partnere består af et spørgeskema, der spørger om forhold før, under og efter udsendelsen (jf. bilag 1 og 2), og svarprocenten i denne del af undersøgelsen var for udsendte på over 95 % og for partnere 55 %¹².

FUE undersøgelsen består af tre spørgeskemaer, der udleveres hhv. før, under og efter udsendelsen, samt af følgende standardiserede test: SCL-90-R (psykisk symptomskala), Family Hardiness¹³ Index, MSPSS (social støtte) Index og for de udsendte også Military Hardiness Index. Svarprocenten faldt for de udsendte til 67 % i efter-delen, og for partnere er svarprocenten 100 % i alle tre dele.¹⁴

Ud over de kvantitative data i de to undersøgelser blev der indledningsvis gennemført en fokusgruppesamtale med en gruppe udsendte samt interviews af både udsendte og partnere. Sidst i undersøgelsesforløbet er der ligeledes foretaget interviews af både udsendte og partnere.

Enkeltudsendt personel

I dette kapitel fremlægges resultaterne fra undersøgelsen af enkeltudsendte.¹⁵ Data fra FUE anvendes til at uddybe data fra hjemkomstundersøgelsen, hvor det er relevant, men vil ikke specifikt blive gennemgået.

(9) Danmarks Internationale Logistikcenter i Vordingborg.

(10) Indledningsvis var Hjemkomstundersøgelsen tænkt som en forundersøgelse til FUE undersøgelsen, men rammerne for undersøgelsen muliggjorde kun at følge ét uddannelseshold, hvorfor Hjemkomstundersøgelsen blev opdateret og videreført, og nu er det primære datagrundlag.

(11) Via undersøgelsen blev det klart, at det ikke kun er enkeltudsendte, som kommer til hjemkomstarrangementet for enkeltudsendte, hvorfor de blev en særskilt gruppe i dele af undersøgelsen.

(12) De angivne svarprocenter er for de spørgeskemaer, der er udleveret ved hjemkomstarrangementet ved DANILOG. Der blev også sendt spørgeskemaer til de personer, som udeblev, og her var svarprocenten for udsendte ca. 50 % og derfor samlet ca. 75 %. Partnere kan ikke opgøres, da ikke alle udeblevne har en partner.

(13) Hardiness kan oversættes med modstandsdygtighed og består af tre dimensioner: kontrol, engagement og udfordring.

(14) 4 udsendte og 1 partner kunne pga. af deres udsendelseslængde ikke svare på efter-delen og er derfor ikke talt med som frafald.

(15) Det er ikke alle spørgsmål fra de forskellige spørgeskemaer, der behandles i kapitlet her, bl.a. grundet undersøgelsens eksplorative karakter og derved manglede relevans for enkelte spørgsmål.

Enkeltudsendte: demografiske data

Destinationer

Enkeltudsendte sendes ud på meget forskelligartede missioner og destinationer, hvorfor det har været nødvendigt at opdele populationen i 4 grupper. Grupperne er valgt ud fra, at der er vigtige lighedspunkter inden for de forskellige grupper og vigtige forskelle mellem grupperne. Populationen på de 263 undersøgte enkeltudsendte fordeler sig som følger i de fire grupper:

1. **Afghanistan:** 141 personer (54 % af enkeltudsendte).
2. **Irak og Kuwait:** hhv. 34 og 7 personer, i alt 41 personer (15 % af enkeltudsendte).
3. **Kosovo og Bosnien**¹⁶: hhv. 43 personer og 2 personer, i alt 45 personer (17 % af enkeltudsendte).
4. **Observatører:** FN: Sudan (16 personer), Mellemøsten (7 personer), Liberia (3 personer), Pakistan / Indien (3 personer), Etiopien (2 personer), Chad (1 person), Nepal (1 person) og EU observatører i Georgien (3 personer), i alt 36 personer¹⁷ (14 % af enkeltudsendte).

Hertil kommer en 5. gruppe – holdudsendte i Afghanistan på 58 personer.

De enkeltudsendte er målet for denne undersøgelse, hvorfor holdudsendte kun inddrages som referencegruppe. Dog vil de blive beskrevet i belysningen af demografiske data, da det kan give et indblik i forskellen på enkelt- og holdudsendte.

Afghanistan¹⁸

Som gruppe er de udsendte til Afghanistan kendetegnet ved i gns. at være 40 år, ansat/på kontrakt med Forsvaret i 13 år, tilknyttet hæren og arbejder primært inden for sanitet, operation, eller logistik. Andelen af officerer er 39 %, sergenter 20 %, konstabler 19 % og civile 19 %. Andelen af civile i Afghanistan er høj, hvilket hænger sammen med det forholdsvise store antal kvinder (25 %), der primært arbejder indenfor sanitet (83 %). Andelen af udsendte med partnere er 75 %, og 56 % har børn. De udsendte er på mission gns. i 2,8 måneder, og kun 2 % er udsendt længere end 6 måneder. Andelen af tidligere udsendte er høj, da 74 % er tidligere udsendte, og de har gns. været af sted 2 gange tidligere. De enkeltudsendte i Afghanistan er også kendetegnet ved at være sammen med mange andre danskere, og 78 % er min. sammen med 4 andre danskere i hverdagen.

Irak og Kuwait

Udsendte til Irak er kendetegnet ved i gns. at være 40 år, primært fastansatte og have været tilknyttet Forsvaret stort set hele deres voksne liv. En meget stor del har partnere hjemme

(16) De to personer, der har været i Bosnien, har arbejdet med EDB, og missionen er for Danmarks vedkommende lukket ned.

(17) Der er enkelte FN observatører i Irak og Afghanistan (UNAMI 1 & 2), der vil blive grupperet efter landet, de er i, selvom de formelt set er FN-observatører.

(18) I denne gruppe var ca. 25 personer udsendt sammen for at statusoptælle i en lejr i Afghanistan, hvorfor de ikke efter den gængse opfattelse er enkeltudsendte. Men organisatorisk er de og indgår dermed som en del af denne undersøgelse.

(80 %), og 59 % har børn. De udsendte arbejder primært indenfor administration (hovedsageligt i HQ¹⁹ i Bagdad), logistik og operation (fx uddannelse af politi og militær). Det er kun officerer (59 %) og sergenter (34 %), der tager på mission i Irak, grundet en af de store opgaver er uddannelse af lokalt politi og militær. Konstabler (7 %) i gruppen er alle udsendt til Kuwait, hvor den primære opgave er at tage imod personel og sende det videre til Afghanistan og Irak. I Irak og Kuwait er de fleste udsendt i 6 måneder (54 %), og de resterende er udsendt i kortere tid. Det er bemærkelsesværdigt, at under halvdelen har været udsendt tidligere (gns. er 2 gange), når gruppen er den med størst anciennitet i Forsvaret (85 % har været ansat i over 10 år) og samtidig har en stor andel af fastansatte (88 %). I dagligdagen var 60 % af de udsendte i Irak sammen med op til 3 andre danskere og 24 % alene dansker i hverdagen.

Kosovo og Bosnien

Opgaverne i Kosovo er forskellige, da en del arbejder i HQ, andre med efterretning og en mindre gruppe er tilknyttet den danske lejr, hvor de primært laver sanitetsarbejde og diverse specialistopgaver som fx toldmyndighed, IT, eller regnskab. De udsendtes arbejde fordeler sig ved, at ca. 30 % arbejder indenfor hhv. administration, operation og sanitet og kun 7 % indenfor logistik. De udsendte til Kosovo er gns. 41 år, 61 % har børn, og 27 % er singler. Andelen af officerer er 51 %, sergenter 20 %, konstabler 11 % og civile 18 %. Lidt under halvdelen er udsendt i 6 måneder, og gns. længden på udsendelserne er 5,1 måned, men enkelte har været udsendt i helt op til 18 måneder. Halvdelen af de udsendte har været udsendt før, og de har gennemsnitligt været udsendt 3 gange tidligere, men enkelte helt op til 16 gange. I dagligdagen er 85 % af de udsendte sammen med min. 4 danskere og kun 6 % er alene dansker.

FN og EU observatører²⁰

Gruppen af observatører er udsendt til mange forskellige lande, og de to største grupper er Sudan og Mellemøsten, men Danmark har også udsendte på grænsen mellem Indien og Pakistan, i Georgien, Etiopien, Liberia, Congo og Nepal. Som navnet indikerer, er deres opgave ofte at observere mellem forskellige etniske grupper og søge at fremme en genopbygning af tillid og struktur i de forskellige lande. De klimatiske forhold er også forskellige, og for en del observatører er tropiske sygdomme også en arbejdsrisiko. Fælles for observatørerne er, at de alle er officerer, ikke må bære våben, at de generelt er på længere missioner varende fra 6-24 måneder (gns. 10,4 måned), og at de ofte er alene dansker i mission (71 %) eller sammen med op til 3 andre (25 %). Aldersmæssigt er de gns. 39 år, har været tilknyttet Forsvaret i 17 år og der er en betydelig andel på 44 %, der er på korttidskontrakt. En stor andel har en partner (81 %), og 56 % har børn.

Holdudsendte (Afghanistan)

Af de holdudsendte er 97 % tilknyttet hæren, og fordelingen på rang er anderledes end ved de enkeltudsendte ved, at 69 % er konstabler, 21 % sergenter og kun 10 % officerer. Andelen af tidligere udsendte er lig de enkeltudsendte (75 %), og ikke overraskende er der langt

(19) Head Quarters.

(20) Eneste umiddelbare forskel for de to grupper er uniformen ifølge en tidligere udsendt, der har prøvet begge dele.

flere, som er sammen med mange danskere i hverdagen, da 74 % er sammen med min. 12 andre danskere, og ingen er alene dansker under udsendelsen. Samtidig er holdudsendte i forhold til enkeltudsendte kendetegnet ved at være 5 år yngre, ved at flere har partnere uden at bo sammen, og ved at færre har børn (44 %).

Samlet er de demografiske data på enkelt- og holdudsendte vidt forskellige, hvilket også indikeres af, at 95 % af de holdudsendte oplevede sig som holdudsendte, hvor 66 % af de enkeltudsendte oplevede sig som enkeltudsendte.

Enkeltudsendte: resultater

Før udsendelsen

Inden afrejsen har de enkeltudsendte forholdsvis stor indflydelse på både destination og tidspunkt for afrejsen, men indflydelsen er dog større for observatører end for udsendte til Afghanistan. Til gengæld udsættes flere observatører for, at de får rykket afrejsedatoen, hvilket bl.a. kan være pga. FN systemet, problemer med visum eller andre rejsedetaljer. At udsendelsen bliver rykket kan være meget problematisk for den udsendte, hvis han/hun fx har søgt om orlov fra eget arbejde eller ved, at partneren laver om på hans/hendes arbejds-situation for at tilpasse sig udsendelsen.

De fleste har fået den information, de havde brug for om udsendelsen, og overdragelsen fra den forrige i missionen er for de fleste vigtig, da det både giver en idé om, hvad og hvordan der arbejdes under missionen, men 25 % i FUE undersøgelsen svarer, at overdragelsen fra den forrige enten har været dårlig eller ikke eksisterende.

Under udsendelsen

Som gruppe opleves risikoniveauet for enkeltudsendte som værende under middel, men 32 % svarer over middel. I forhold til destination er der signifikant forskel på risikoniveauet i de forskellige grupper, da risikoniveauet er klart højest i Afghanistan ($M^{21}=4,04$ på en skala fra 1-7), middel i Irak ($M=3,54$) og blandt observatørerne ($M=3,33$) og signifikant lavere i Kosovo ($M=1,89$). Det oplevede risikoniveau for holdudsendte i Afghanistan er dog signifikant højere (4,34) end for enkeltudsendte i Afghanistan.

I forhold til arbejdsområde er risikoniveauet lavest ved administration ($M=3,07$) og højest ved operation ($M=3,72$). De højeste risikoniveauer for enkeltudsendte er ved operation i Afghanistan og Irak ($M= 4,38$ & $4,33$) og for holdudsendte ligeledes ved operation ($M=5,29$). Risikoniveauet samvarierer markant med grad af belastning i både Afghanistan, Irak og Kosovo ($r_s^{22} 0,36-0,68$, $p < 0,01$), men ikke for observatører og holdudsendte, for hvem risikoniveauet her antages ikke i nævneværdig grad at have haft indflydelse på deres oplevede belastning.

(21) M = middelværdi (gns.).

(22) r_s = Spearman korrelation, der er en non-parametrisk måling af korrelationer (bruges på skalaer der ikke med sikkerhed kan antages at være normalfordelt).

Enkeltudsendte oplever sig generelt ikke belastet, idet 65 % synes, at udsendelsen i lav/lavere grad har været belastende og 19 %, at den i højere/høj grad har været belastende. Der er ikke nævneværdig forskel på oplevelse af belastning eller berigelse for enkeltudsendte, men i forhold til holdudsendte er det både mindre belastende og mere berigende at være enkeltudsendt. De vigtigste argumenter for den oplevede grad af belastning var generelt savnet af familie/børn/venner (38 %) og manglende information om arbejdsopgaverne (17 %). I Afghanistan var det tillige at se kollegaer/kammerater blive såret (16 %), og risikoniveauet var både i Afghanistan og Irak et argument (14 %). Blandt de udsendte i Irak, Kosovo og for observatørerne var vigtige argumenter kedsomhed (17 %) og manglende faglige udfordringer (20 %).

Den oplevede grad af berigelse for de enkeltudsendte er forholdsvis høj, da 72 % i højere/høj grad oplever, at udsendelsen har været berigende og kun 14 % i lav/lavere grad. De vigtigste argumenter for oplevet berigelse er at have arbejdet i et internationalt miljø (67 %), personlig udvikling (50 %) og samværet med kollegaer og kammerater (48 %). For observatører er det ligeledes kontakten til lokalbefolkningen (44 %).

Den oplevede grad af organisatorisk støtte fra Forsvaret er forholdsvis god, da 73 % svarer, at støtten enten er OK eller god. Støtten opleves lige god på de forskellige destinationer, men der er en signifikant forskel på fastansatte ($M=4,34$) og ansatte på korttidskontrakter ($M=4,81$). At støtten har betydning for den udsendte understøttes af, at den i svag grad forudsiger, om den udsendte har lyst til at tage af sted på en lignende mission eller ej.

Efter udsendelsen

Langt de fleste udsendte har lyst til at tage af sted på en lignende mission (85 %), og det samvarierer ikke overraskende markant med, om de vil anbefale en kammerat at tage på en lignende mission. Om de vil anbefale en kammerat at tage af sted samvarierer (ligesom om de selv vil) positivt med oplevet grad af berigelse, den støtte/vejledning de har fået i forhold til at have børn og være udsendt og negativt med oplevet belastning.

De udsendtes psykiske velbefindende nu og i forhold til før udsendelsen er begge godt, da kun 4 % svarer, at de har det mindre godt eller dårligt pt. og 5 %, at de har det dårligere end inden afrejsen. Psykisk velbefindende nu og i forhold til før samvarierer, og nuværende psykisk velbefindende kan primært forudsiges via oplevet kontrol under udsendelsen og graden af oplevet belastning. Samtidig er der ikke forskel på, hvor den udsendte har været henne, om den udsendte har børn, familiemæssig status, alder, køn, værn, eller tidligere udsendelser i forhold til nuværende psykisk velbefindende. Til gengæld har rang betydning ved, at konstabler generelt har det mindre godt end sergenter, officer og civile, men denne forskel kunne dog allerede have været til stede før udsendelsen.

De udsendtes psykiske velbefindende ved hjemkomst understøttes i meget høj grad af SCL-90-R testen, og denne viser ligeledes, at de udsendtes psykiske symptomer stiger fra før til under udsendelsen og falder igen efter hjemkomst til et niveau, som er under før-niveauet.

Udsendelseslængde, frekvens og leave

Udsendelseslængde

Både længde på seneste udsendelse og ønske om længde på en fremtidig udsendelse er forskellige alt efter funktion i missionsområdet. Udsendte, der arbejder indenfor sanitet, har og ønsker en kortere udsendelse på ca. 2,7 måneder og modsat har og ønsker udsendte indenfor operation en længere udsendelse på ca. 5-6 måneder (administration og logistik ønsker hhv. 4,2 og 4,6 måned). FN observatører ønsker generelt en længere udsendelse end andre og er samtidig den eneste gruppe, som ønsker en udsendelseslængde, der gns. er mere en 1 måned forskellig fra den, de lige har været på, da de ønsker en længde, der er 3,4 måned kortere. Samlet samvarierer ønske om udsendelseslængde kraftigt med længde på nuværende mission, hvilket indikerer, at en stor del af de udsendte er tilfredse med den udsendelseslængde, der var på deres seneste udsendelse. Til gengæld samvarierer den ønskede udsendelseslængde hverken med den udsendtes alder, familiemæssige status, om den udsendte har børn eller med den oplevede grad af berigelse og belastning.

De vigtigste begrundelser for et ønske om en udsendelseslængde på op til 5 måneder er:

- Jeg synes, det er en acceptabel periode at være væk fra familie/partner/venner (83 %)
- Familie/partner/venner synes, det er en acceptabel periode (60 %)
- Det er en acceptabel periode i forhold til mit arbejde i Danmark (26 %)

Ved en ønsket længde fra 6 til over 12 måneder er de vigtigste begrundelser:

- Jeg synes, det er en acceptabel periode at være væk fra familie/partner/venner (54 %)
- Perioden giver mulighed for at få god rutine i min funktion (48 %)
- En kortere udsendelse gør det svært for mig at se et resultat af mit arbejde (43 %)

Samlet mener 28 % af de udsendte, at længden skal være ens for alle missionstyper og 72 %, at den ikke skal. Ved de 72 % som synes, at længden skal afhænge af missionstype, mener 46 %, at den skal afhænge af funktionen, 10 % at den skal afhænge af den generelle risiko i missionsområdet og 35 % af begge dele. Samlet viser dette, at længden ønskes tilpasset den specifikke missionstype.

Frekvens

De udsendtes ønske, om hvor lang tid der skal være mellem to udsendelser, er samlet på 2 år og 3½ måned og er ved alle destinationer gns. mellem 2 - 3 år. Samlet ønsker hhv.:

56 % en frekvens på til og med 2 år mellem udsendelser, og de primære begrundelser herfor er:

- Jeg synes, det er en passende periode i forhold til min familie/kæreste/venner (57 %)
- Perioden er passende i forhold til at have et civilt arbejde/uddannelse i Danmark (40 %)
- Perioden er passende i forhold til at udføre mit arbejde i Forsvaret i Danmark (29 %)

44 % en frekvens på længere end 2 år mellem udsendelser, og deres begrundelser er primært:

- Jeg synes, det er en passende periode i forhold til min familie/kæreste/venner (86 %)
- Perioden er passende i forhold til at udføre mit arbejde i Forsvaret i Danmark (42 %)
- Min familie/kæreste/venner synes, det er en passende periode (28 %)

Det er således primært 'baglandet' og arbejde i Danmark (i eller udenfor Forsvaret), der af de udsendte bruges som begrundelse for ønske om, hvor langt tid der skal være mellem udsendelser i international mission.

Leave

Der er stor forskel på Afghanistan og de tre andre destinationsgrupper mht. leave under udsendelsen, da ønsket herom er lavere i Afghanistan (28 % mod 75 % ved de andre destinationer). Samlet ønsker gruppen, der ikke vil have leave, en udsendelseslængde på ca. 3 måneder, og gruppen, som ønsker leave, foretrækker samtidig en udsendelseslængde på ca. 6 måneder. Dette indikerer igen, at de fleste er tilfredse med den opdeling, der er i dag, hvor der ikke er leave ved kortere udsendelser, men ved længere.

Enkeltudsendte: analyse af resultater

I analysen af de udsendte diskuteres de fundne resultater ud fra Job-Demand-Control-Support (JDCS) modellen og via Military og Family Hardiness.

Oplevede krav, kontrol og social støtte (JDCS modellen)

I analysen af JDCS er det resultater fra hjemkomstundersøgelsen, der ligger til grund, hvilket vil sige, at populationen er på 263 enkeltudsendte personer. I afsnittet fremlægges først de oplevede krav, der påvirker den udsendte, dernæst oplevelsen af kontrol og social støtte, og til sidst hvordan de tre faktorer samlet påvirker den udsendes psykiske velbefindende via belastnings- og bufferhypoteserne.

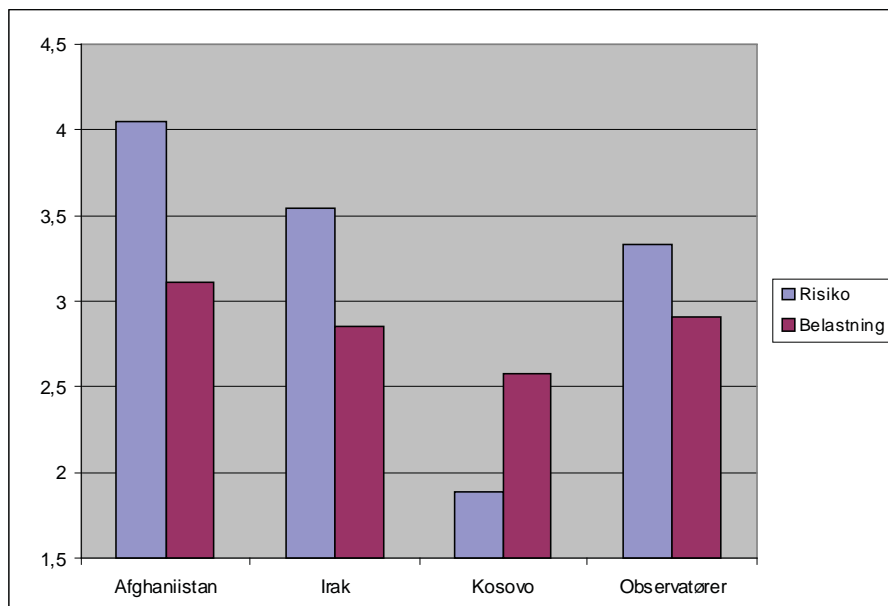
Oplevede krav:

Risikoniveau

Risikoniveauet er umiddelbart et fysisk krav ved, at den udsendte kan komme til skade, men effekten af risikoniveauet er primært psykisk, da det (heldigvis) er få, som bliver såret i forhold til den bekymring, de forskellige risici giver.²³ Derfor er det heller ikke overraskende, at den faktor som bedst forudsiger graden af oplevet belastning ved udsendelsen er det oplevede risikoniveau. Samtidig viser undersøgelsen også, at risikoniveauet scores højere end belastning der, hvor det er højt og lavere end belastning der, hvor det er lavt, jf. figur 1.

(23) At det ikke er ufarligt at være enkeltudsendt understreges af, at en person i FUE undersøgelsen blev repatrieret pga. en vejsidebombe.

Figur 1: Risiko & belastning opdelt på destinationer (Hjemkomstundersøgelsen)



Faglige og personlige krav²⁴

De oplevede faglige krav samvarierer svagt med risikoniveauet og de personlige krav svagt med graden af belastning. Der er således en svag indikation om, at risikoniveau mere opfattes som et arbejdsmæssigt krav, hvor de personlige krav mere er udsendelsen som helhed. Argumentet understøttes af, at de personlige krav på tværs af missioner blev oplevet som større end de faglige (specielt for observatører). Undersøgelsen viste også, at de faglige og personlige krav i høj grad samvarierer, da personlige og faglige krav på en udsendelse er svære at skille ad som følge af, at langt de fleste under udsendelsen er 'gift' med deres arbejde forstået således, at arbejdet for udsendte mere er kendetegnet ved at være et 24 timers job end et 9-17 job.

Pårørende og afsavn

Det fysiske afsavn under udsendelsen er generelt højere end det psykiske afsavn, hvilket til dels kan tilskrives de kommunikationsmuligheder, der i dag stilles til rådighed for de udsendte (telefoni, SMS, Internet og Skype). Dog påvirker det at have en partner oplevelsen af manglende fysisk og psykisk nærhed, da gns. for denne gruppe er en del højere (dog uden at være signifikant). Fysisk og psykisk nærhed samvarierer markant og kan via faktoranalyse samles til en faktor: afsavn, som forklarer 69 % af variansen. Afsavn samvarierer moderat med belastning og er derfor et krav for den udsendte, såvel som en belastningsfaktor.

Om den udsendte har en partner og/eller børn er ifølge teorier herom også en belastningsfaktor, uanset om forholdet er godt eller ej [Baumeister et al 1995], og undersøgelsen viser da også, at graden af belastning er signifikant højere for udsendte med en partner i forhold

(24) Faglige krav vedrører arbejdspladsen og personlige krav private forhold.

til singler. Samtidig samvarierer grad af belastning moderat med belastningen ved at have børn, og specielt børn i aldersgruppen 0-18 år kan generelt gøre udsendelsen mere belastende.

Udsendelseslængde

Andre studier har påvist, at udsendelseslængde påvirker graden af belastning, og at der sker en markant stigning ved 4-6 måneder [Adler et al., 2005]. For enkeltudsendte er den oplevede belastning kun marginalt højere ved udsendelser over 4 måneder og varierer uafhængigt af udsendelseslængde.

Sammenfatning af krav

Via faktoranalyse kan de forskellige krav samles til missionsspecifikke krav (risikoniveau, faglige og personlige krav) og personspecifikke krav (risikoniveau, fysisk og psykisk afsavn og børn (for dem der har børn)). Risikoniveau er en del af begge faktorer, men primært et missionsspecifikt krav hvilket indikerer, at risikoniveau er et direkte krav i missionsområdet, men samtidig et indirekte krav via forholdet til dem derhjemme forstået således, at et øget risikoniveau kan medføre et øget afsavn i forhold til dem derhjemme og gøre pårørende mere bekymrede, hvilket igen øger de personspecifikke krav ved udsendelsen.

Både missionsspecifikke og personspecifikke krav samvarierer markant med den selvrapporterede grad af belastning, og missionsspecifikke krav samvarierer samtidig svagt positivt med oplevet grad af berigelse under udsendelse, hvilket svagt indikerer, at større missionsspecifikke udfordringer både medfører en øget berigelse og belastning ved udsendelsen.

Oplevet kontrol²⁵

Indflydelse på udsendelsen før afrejsen og oplevet kontrol under udsendelsen er generelt høj, men samvarierer ikke med hinanden. Til gengæld samvarierer de begge svagt med oplevet grad af berigelse ved udsendelsen og kontrol under udsendelse tillige moderat positivt med, hvor berigende det er at have børn hjemme under udsendelsen. Samtidig samvarierer kontrol under udsendelsen moderat negativt med oplevet belastning under udsendelsen, hvilket indikerer, at oplevet kontrol før og under en udsendelse begge øger muligheden for en 'god udsendelse'. Argumentet understøttes af, at kontrol under udsendelsen er den enkeltfaktor, der bedst forudsiger psykisk velbefindende efter udsendelsen.

Oplevet social støtte

Social er i denne undersøgelse målt via seks spørgsmål: Strukturel støtte i missionsområdet (antal danskere), støtte fra pårørende (og vigtigheden af denne støtte), organisatorisk støtte fra Forsvaret, information fra Forsvaret vedr. pårørende og børn, samt vejledning/støtte fra Forsvaret i forhold til det at have børn og være udsendt. En faktoranalyse viser, at disse seks spørgsmål giver tre faktorer (støtte fra Forsvaret, støtte fra pårørende og strukturel støtte), der til sammen forklarer 74 % af den samlede varians.

(25) Ved oplevet kontrol forstås den kontrol, den enkelte selv oplever at have.

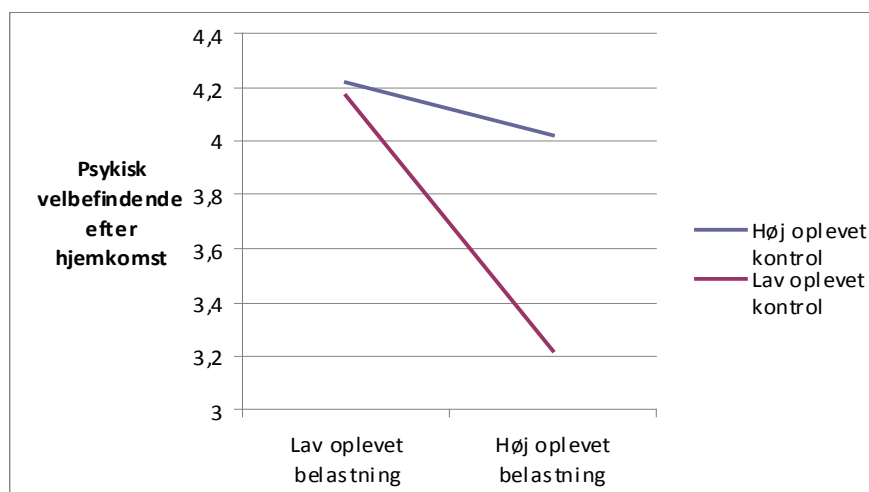
Støtte fra Forsvaret er en vigtig faktor for en enkeltudsendt, da en god støtte i moderat grad både påvirker livet i missionsområdet via lavere belastning, øget oplevelse af kontrol og ved at gøre det mindre belastende/mere berigende at have børn under udsendelsen. Støtte fra pårørende betyder umiddelbart mindre end støtten fra Forsvaret i forhold til oplevet belastning og psykisk velbefindende, hvilket med stor sandsynlighed vil være anderledes i en længdesnitsundersøgelse²⁶, da vigtigheden af pårørendestøtte i forhold til organisatorisk støtte alt andet lige stiger efter hjemkomst.

Enkeltudsendte og belastnings- og bufferhypotesen:

Høje krav sammen med lav kontrol medfører ifølge JDCS modellen en øget belastning og på sigt lavere psykisk velbefindende (belastningshypotesen) og specielt, hvis der samtidig er en lav grad af social støtte. Samtidig forudsiger JDCS modellen, at en høj oplevelse af kontrol og social støtte skulle virke som buffer mellem høje krav og dårligt psykisk velbefindende (bufferhypotesen). [Johnson et al., 1988; Karasek & Theorell, 1990; van der Doef & Maes, 1999].

Undersøgelsen viser, at der kun ved lav grad af kontrol og lav social støtte er forskel på høje og lave krav. Men adderede krav samvarierer markant med oplevet belastning, hvilket indikerer, at belastning er en medierende faktor mellem adderede krav og psykisk velbefindende. Nedenstående figur viser forholdet mellem oplevet kontrol, oplevet belastning og psykisk velbefindende ved hjemkomst, og som det fremgår af figuren, er oplevet kontrol en buffer overfor belastninger ved en udsendelse.

Figur 2: Oplevet belastning, oplevet kontrol og psykisk velbefindende efter hjemkomst (Hjemkomstundersøgelsen).



Den vigtigste buffer overfor oplevet belastning er oplevet kontrol, da denne generelt øger psykisk velbefindende efter hjemkomst. Den sociale støtte er ligeledes en buffer overfor oplevet belastning, men ikke i samme grad.

(26) En undersøgelse, der følger de udsendte over en længere periode.

Sammenfatning

Samlet viser analysen, at de enkeltudsendte generelt har et godt psykisk velbefindende ved hjemkomst (understøttet af data fra SCL-90-R, jf. resultater efter), hvilket både skyldes, at kun en mindre del oplever udsendelsen som havende høje krav og/eller i høj grad være belastende, samt at både den oplevede kontrol og sociale støtte generelt er høj.

Det kan derfor konkluderes, at høje krav via belastning er en risikofaktor for enkeltudsendte, samt at primært oplevet kontrol, men også social støtte er resiliensfaktorer overfor et dårligt psykisk velbefindende ved hjemkomst.

Hardiness

Hardiness er en stil eller tendens, der påvirker tilgangen til livet og er vigtigst i situationer, hvor personen kommer under pres. Alle data vedr. hardiness er fremkommet via den prospektive FUE undersøgelse, hvorfor population er på 29 personer.

Military hardiness

Enkeltudsendte har generelt en høj 'military hardiness' (MHI), da gns. på en skala 1-5 er på 4,36. Den totale hardiness udgøres af engagement, udfordring og kontrol, og de udsendte oplever en højere grad af engagement og kontrol end udfordring, men som den eneste af de tre samvarierer udfordring både med alder og antal tidligere udsendelser. Dette indikerer, at jo ældre de udsendte er, og jo flere gange de har været udsendt, i des større grad trives de med nye udfordringer og samtidig ved de, hvor de skal hente ressourcer til at klare stressende situationer. Engagement samvarierer derimod i stor grad med den oplevede kontrol²⁷ og med pårørendes reaktion, hvilket indikerer, at både reaktionen fra dem derhjemme og graden af kontrol over udsendelsen generelt har stor indflydelse på den udsendes engagement. Den sidste dimension kontrol samvarierer i lidt mindre grad med oplevet kontrol, reaktion fra pårørende, men også med organisatorisk støtte før og særligt under udsendelsen hvilket viser, at opbakning hjemmefra og støtte fra Forsvaret begge øger følelsen af kontrol, som også har vist sig at være af afgørende betydning for en udsendt.

Før udsendelsen samvarierer den samlede MHI moderat med social støtte (MSPSS²⁸) og organisatorisk støtte, men til gengæld ikke med GSI²⁹. Dette indikerer, at den robuste ('Hardy') person (person med høj MHI) oplever en større grad af støtte fra pårørende og Forsvaret, men at dette ikke har indflydelse på psykisk velbefindende før udsendelsen.

Under udsendelsen oplever den robuste person igen en højere grad af organisatorisk støtte, hvilket ikke er overraskende, da en robust person alt andet lige skulle være bedre til at op-søge, fastholde og bruge støtte fra Forsvaret. Den robuste person oplever tillige en øget grad af kontrol og psykisk velbefindende dokumenteret via GSI samt vha. spørgsmålet 'Hvordan har du det nu?'. Samlet udmønter dette sig i, at den robuste person også oplever en højere grad af berigelse under udsendelsen.

(27) Spørgsmål 27 i Hjemkomstundersøgelsen.

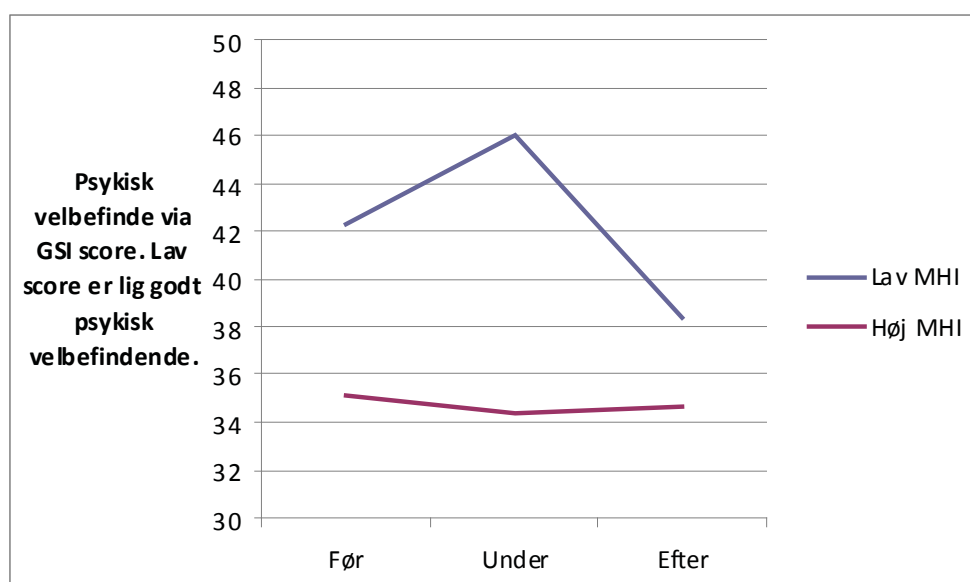
(28) The Multidimensional Scale of Perceived Social Support - oplevet social støtte fra familie, venner og signifikante andre via 12 spørgsmål.

(29) Generelt symptom index i SCL-90-R.

Efter udsendelsen samvarierer MHI signifikant med psykisk velbefindende i Hjemkomstspørgeskemaet, men ikke med GSI.

Ovenstående viser, at forholdet mellem MHI og GSI før og efter udsendelsen ikke var samvarierende, men at det var det under udsendelsen. Dette indikerer, at den specifikke militære robusthed (hardiness) kommer til udtryk der, hvor der er brug for den, dvs. i den militære kontekst og her ved, at den robuste person bedre kan klare og håndtere livet og de oplevelser, en udsendelse bringer (jf. figur 3).

Figur 3: Military hardiness og psykisk velbefindende (Før, under og efter undersøgelsen).



Family hardiness

Family hardiness (FHI) samvarierer generelt ikke med mange andre faktorer i undersøgelsen, hvilket formodentlig skyldes, at den vedrører en specifik kontekst: pårørende. Under udsendelsen forudsiger FHI dog en mere berigende udsendelse, at den udsendte føler, at det påvirker hans nærmeste pårørende mere negativt, at han/hun ikke er der, og at den udsendte og pårørende er der for hinanden. Efter udsendelsen samvarierer FHI i markant grad med social støtte, og samlet viser analysen af FHI, at FHI er en god indikator for betydningen af og sammenspillet med pårørende omkring en udsendelse.

Sammenfatning

Samlet viser analysen af hardiness, at den familiære hardiness er vigtigst i forhold til social støtte, og at den militære hardiness har en positiv sammenhæng med social støtte, psykisk velbefindende, berigelse ved udsendelsen og ikke mindst den organisatoriske støtte fra Forsvaret. Dette viser, at den udsendtes egne ressourcer, støtten fra pårørende og støtten fra Forsvaret er vigtige faktorer for at undgå psykiske mén ved en udsendelse og generelt øge psykisk velbefindende.

Enkeltudsendte: konklusion

De enkeltudsendte er svære at definere som gruppe, da de tager på meget forskellige udsendelser mht. destination og arbejdsopgaver, hvorfor der også er brug for personer med meget forskellige baggrunde. De primære destinationer for enkeltudsendte er Afghanistan, Irak, Kosovo og Sudan, men Danmark har også (enkelt)udsendte i Mellemøsten, Kuwait, Bosnien, Chad, Congo, Etiopien, Georgien, Liberia, Nepal og på grænsen mellem Pakistan og Indien. Gennem arbejdet med undersøgelsen er der også opstået en referencegruppe ved, at en del holdudsendte også kommer til hjemkomstarrangementet ved DANIOLOG. Referencegruppen består derfor af 58 personer, der har været holdudsendt til Afghanistan, og selvom den ikke nødvendigvis er repræsentativ for alle holdudsendte, giver den et indblik i forskellen ved at være enkelt- og holdudsendt.

Missionsspecifikke resultater

I analysen af data har det vist sig, at de udsendte med fordel kan deles op på fire destinationer: 1. Afghanistan, 2. Irak (og Kuwait), 3. Kosovo (og Bosnien) og 4. Observatører (FN og EU). De vigtigste forskelle på destinationerne er, at risikoniveauet er højt i Afghanistan ($M = 4,04$), mindre i Irak (3,54) og for Observatører (3,33) og lavt i Kosovo (1,89), hvilket samvarierer med belastningsgraden, hvorfor udsendte til Kosovo også oplever udsendelsen som værende mindre belastende. Det skal dog bemærkes, at der ikke er samvariation mellem risiko og belastning for observatører, hvilket indikerer, at det er andre forhold, som belaster dem. Risikoniveau og belastningsgrad for holdudsendte i Afghanistan er dog signifikant højere end for enkeltudsendte i Afghanistan, hvilket indikerer, at det kan være i mere fredelige områder af missionen, de enkeltudsendte har deres tjeneste. Dette understøttes af, at operation kun er det primære arbejdsområde for Observatører, da det i Afghanistan og Kosovo er sanitet og i Irak administration. Til sammenligning er det kun 15 % af de holdudsendte, der arbejder indenfor administration og logistik, mens det for enkeltudsendte er 38 %.

Et generelt kendetegn ved enkeltudsendte er, at de gns. er sammen med færre andre danskere i hverdagen end holdudsendte, idet 97 % af de holdudsendte min. er sammen med 4 andre danskere i hverdagen. Specielt Observatører er sammen med få danskere, da 71 % er alene, og 25 % er sammen med 1-3 andre danskere i hverdagen, i Irak er 59 % enten alene eller sammen med op til 3 danskere, i Afghanistan er andelen 22 % og i Kosovo 15 %.

Holdudsendte udsendes primært 6 måneder ad gangen, men enkeltudsendte sendes ud fra 10 dage til flere år alt afhængigt af opgaven. Samlet giver dette en gns. længde på 4,5 måneder, men der er stor forskel mellem de enkelte destinationer, da Observatører primært er udsendt i 6-18 måneder, i Irak og Kosovo primært 6 måneder og Afghanistan primært op til 3 måneder. Teoretisk skulle længerevarende udsendelser øge belastningen og sænke psykisk velbefindende, men dette understøttes ikke for enkeltudsendte, hvilket skyldes de meget forskellige forhold, de sendes ud til.

Personspecifikke resultater

Andelen af enkeltudsendte kvinder er høj (18 %) i forhold til holdudsendte (2 %), og det skyldes primært, at læger og sygeplejersker er enkeltudsendte. Mange af de stillinger, der

besættes af enkeltudsendte, er officerer (53 %), sergenter (19 %) eller civile (15 %), hvorfor både gns. alderen (40 år) og andelen med en partner og børn (hhv. 76 % og 57 %) er forholdsvis høj. De udsendte har generelt også et langt ansættelsesforhold med Forsvaret bag sig (M = 15 år), og 67 % har været udsendt tidligere, men denne andel er lavere i Irak og Kosovo (ca. 50 %). En betydelig del af de udsendte er på korttidskontrakter (35 %), hvilket indebærer en speciel risiko, da denne gruppe er sværere for Forsvaret at få fat på og hjælpe, hvis de skulle få problemer efter hjemkomsten.

Generelt har de udsendte det godt efter udsendelsen (M = 4,05 på en 5 skala), hvilket understøttes af, at 72 % finder udsendelse mere berigende end belastende og kun 9 % mere belastende end berigende. Men 5 % svarer, at de har det dårligt eller meget dårligt ved hjemkomsten og 4 %, at de har det dårligere end inden, de tog af sted. Så selvom enkeltudsendte generelt har det godt, er der stadig nogle, som kommer hjem med psykiske mén efter en udsendelse. Hvilke risikofaktorer og resiliensfaktorer, der er i forhold til psykisk velbefindende efter hjemkomst, klarlægges i følgende afsnit.

Risiko- og resiliensfaktorer for enkeltudsendte

Høje krav øger oplevet belastning, og belastning er en risikofaktor over for psykisk velbefindende og specielt, hvis den udsendte samtidig oplever ringe kontrol under udsendelsen og i endnu højere grad, hvis den udsendte også oplever ringe social støtte.

Kontrol, er den enkeltfaktor, som samvarierer mest med psykisk velbefindende efter hjemkomst og er derfor en resiliensfaktor ved, at den udsendte kan forme oplevelsen og hverdagen på en måde, så belastningen ikke får negativ indflydelse på hans/hendes psykiske velbefindende. Social støtte er ligeledes en resiliensfaktor ved, at den udsendte både får information og støtte af Forsvaret til at håndtere udsendelsen og opbakning fra pårørende, så afsavnet ikke bliver for stort.

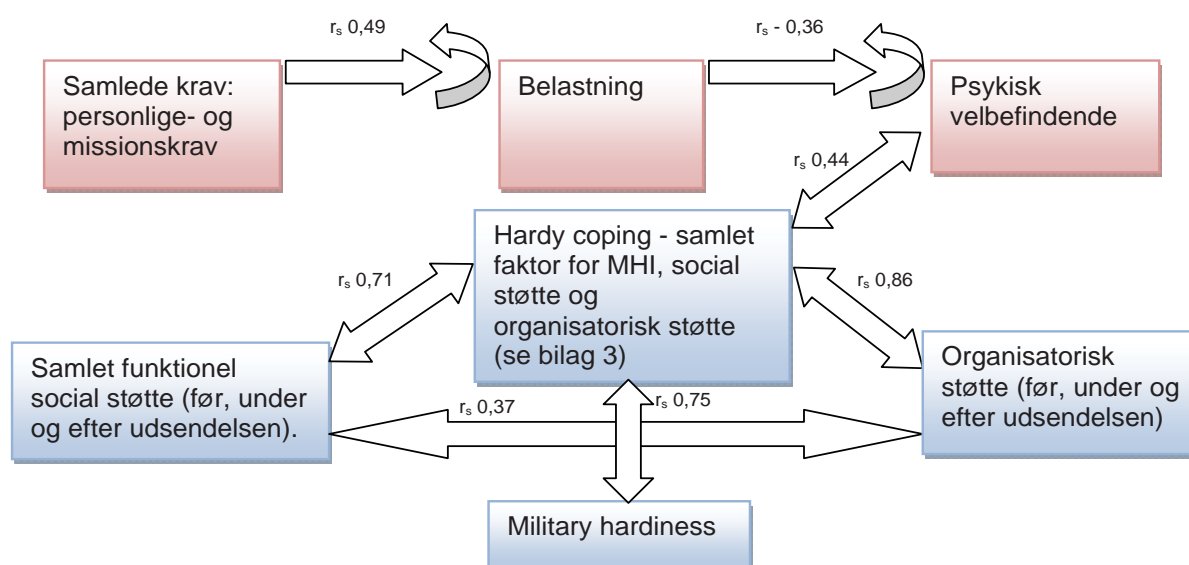
Military hardiness er en anden resiliensfaktor ved, at psykisk velbefindende for udsendte med en høj grad af hardiness ikke påvirkes af en udsendelse, og at psykisk velbefindende for personer med en lav hardiness påvirkes i negativ retning under udsendelsen, således at der her er en signifikant forskel. Under udsendelsen (hvor effekten af en høj hardiness er størst) samvarierer denne markant med oplevet kontrol, psykisk velbefindende via GSI og organisatorisk opbakning fra Forsvaret. Derfor er hardiness målt via MHI en afgørende resiliensfaktor for psykisk velbefindende under udsendelsen og understreger også, at oplevet kontrol, kan fremme en resilient adfærd via organisatorisk opbakning før og under udsendelsen.

Sammenfatning

For at tydeliggøre risiko- og resiliensfaktorer for enkeltudsendte er de vigtigste faktorer samlet i nedenstående figur. Figuren viser, hvordan krav og belastning påvirker psykisk velbefindende samtidig med, at den viser forholdet mellem MHI, social og organisatorisk støtte og deres samlede påvirkning af psykisk velbefindende. Den øverste 'røde' del af figuren er resultater fra hjemkomstundersøgelsen, og den nederste 'blå' del er fra den prospektive FUE undersøgelse (jf. metodeafsnit). Denne fremgangsmåde sætter naturligvis begrænsninger, men det figuren indikerer er, at social støtte, militær hardiness og organi-

satorisk støtte tilsammen udgør en faktor: 'hardy coping', som har større indflydelse på psykisk velbefindende efter hjemkomst for en udsendt end missionsspecifikke faktorer som krav og belastning. Derfor kan det konkluderes, at fokus på den 'psykologiske uddannelse' inden udsendelsen øger 'hardy coping', samt at information og organisatorisk støtte kan resultere i den bedst mulige oplevede støtte hos de udsendte.

Figur 4: Udsendelse i international mission og psykisk velbefindende³⁰



Partnere til enkeltudsendt personel

I dette kapitel fremlægges resultaterne fra undersøgelsen af partnere til enkeltudsendte.³¹ Data fra FUE anvendes til at uddybe data fra hjemkomstundersøgelsen, hvor det er relevant, men vil ikke specifikt blive gennemgået.

Partnere: demografiske data

Partnere med børn

Partnere med børn er kendetegnet ved, at næsten alle er kvinder (97 %), er gift eller samlevende med den udsendte (96 %) og har været sammen med deres partner i 15 år. De har en gns. alder på 40 år og har gns. 1,7 børn i alderen 0-19 år. De fleste arbejder som pleje- og sundhedspersonale (29 %), og en del er selv ansat i Forsvaret (7 %). Deres udsendte er hovedsageligt tilknyttet Hæren (63 %) og er udsendt som officerer (52 %). De tre hyppigste udsendelsesdestinationer er Afghanistan (59 %), Irak (14 %) og Kosovo (14 %), og den gns. udsendelseslængde er på 4 måneder. De fleste partnere har prøvet en udsendelse før (74 %).

(30) r_s står for korrelation/samvariation mellem to værdier.

(31) Det er ikke alle spørgsmål fra de forskellige spørgeskemaer, der behandles i kapitlet her, bl.a. grundet undersøgelsens eksplorative karakter og derved manglede relevans for enkelte spørgsmål.

Partnere uden børn

Blandt partnere uden børn er andelen af mænd større (17 %) og gns. alderen lavere (35 år). De fleste er som partnere med børn gift (89 %), mens en mindre del har en kæreste uden at være samlevende, og gns. længden for forholdet er 9 år. 21 % er studerende. Mange arbejder inden for stillingstyperne: pleje- og sundhedspersonale (15 %) og administrativt personale (13 %). Deres udsendte er hovedsageligt tilknyttet Hæren (78 %) og arbejder primært som officerer (47 %) og sekundært i sergentgruppen (30 %). Flest er udsendt til Afghanistan (62 %), Kosovo (13 %) og Irak (9 %), og den gns. udsendelseslængde er på ca. 4 måneder. Også for partnerne gælder, at de fleste har prøvet en udsendelse før (66 %).

Partnere: resultater

Afrejseforhold

Inden afrejse har partnerne en noget lavere indflydelse på både destination og tidspunkt for afrejse end deres udsendte. Dertil har 40 % af partnere med børn og 30 % af partnere uden børn oplevet, at tidspunkt og/eller udsendelsessted er blevet rykket. Dog vurderer de generelt varslingen som god. Som gruppe er også vurderingen af forudsigelighed acceptabel, og hovedparten har ingen præferencer i forhold til, om deres partner bliver udsendt alene eller på et hold. Dog pointerer flere, at de foretrækker en enkeltudsendelse pga. kortere varighed.

Kommunikation

Hovedparten tilkendegiver, at de havde kendskab til de kommunikationsmuligheder, der ville være under udsendelsen. Til gengæld er der flere – især blandt partnere uden børn – der før udsendelsen har været optaget af at indhente information vedr. bl.a. leave og hjemkomst.

Pårørendearrangement

20 % deltog i pårørendearrangementet ved DANILOG og 26 % af dem, der ikke deltog, forklarer deres udeblivelse med, at de ikke vidste, det fandtes. Derudover nævnes for meget transporttid, en forventning om ikke at have noget til fælles med de andre pårørende og en manglende relevans for vedkommende. Kun en enkelt kunne ikke få fri til det, og 8 % valgte, at de ikke ville bruge en fridag på arrangementet. 8 % mente, at der var for kort varsel, og 5 % havde ikke noget behov. Nogle enkelte begrundede fraværet med, at de har været til et andet arrangement fx ved den deling, som den udsendte tilhørte.

Flere ville komme til pårørendearrangementet, hvis de kendte til det (18 %), og hvis der var mere information om de pårørendes situation (20 %). Der er interesse for, at pårørende til tidligere udsendte fortæller om, hvordan det er at være pårørende til en udsendt (12 %), og at der bliver gjort mere for at skabe netværk pårørende imellem (16 %). 12 % synes, det er en god idé, at pårørende og soldater bliver delt op en del af dagen, så der nemmere kan dannes netværk.

Arbejdssituation

Som gruppe er partnernes arbejdssituation blevet påvirket i en svag negativ retning ($M = 3,38$ hvor 4 er neutral). 46 % mener, at udsendelsen har belastet deres civile arbejde, mens

47 % ikke synes, at deres arbejdssituation er blevet påvirket. Kun 7 % tilkendegiver, at udsendelsen har haft en positiv indflydelse på deres arbejde. Partnere med børn har i størst omfang oplevet, at udsendelsen har påvirket deres arbejdssituation i en negativ retning (med børn = 50 %, uden børn = 38 %), men oplever samtidig en lidt større grad af fleksibilitet fra arbejdspladsen (med børn: $M = 5,25$ uden børn: $M = 4,86$). Mere fremtrædende er det, at ca. dobbelt så mange partnere med børn i forhold til uden har måttet omstrukturere deres arbejde i forbindelse med udsendelsen (med børn = 44 %, uden børn = 26 %). De fleste er gået ned i tid eller har ændret arbejdstider og vagter. Generelt har partnere med børn måttet nedprioritere deres arbejde, mens dem uden tværtimod har haft friheden til at påtage sig ekstraopgaver (67 %) ³².

Risikoniveau

Som gruppe opleves risikoniveauet for partnerne til at være omkring middel, dog svarede 36 % over middel, hvilket er samstemmende med de udsendte vurdering (32 %). Partnernes oplevelse af risikoniveauet samvarierer signifikant med deres vurdering af, om udsendelsen har været belastende eller berigende.

Praktiske arbejdsopgaver

Som gruppe bruger partnerne mere tid på praktiske arbejdsopgaver hjemme. Partnere med børn er især belastede (med børn = 81 %, uden børn = 57 %), men er dog også den gruppe der i overvejende grad får hjælp, primært af familien, til arbejdet hjemme (med børn = 47 %, uden børn = 9 %).

Socialt liv og støtte

Som gruppe har partnerne ikke oplevet, at udsendelsen har haft den store indflydelse på deres sociale liv ($M = 3,55$ hvor 4 er neutral). Dog er partnere uden børn mere opsøgende i forhold til familie og venner (med børn = 41 %, uden børn = 60 %) og oplever, at familie og venner omvendt er en smule mere opsøgende over for dem.

Forhold til partner: psykisk og fysisk nærhed

Overordnet set savner partnerne den udsendte både fysisk og psykisk under udsendelsen. Især kvinderne savner både psykisk (kvinder = 5,54, mænd = 4,40) og fysisk kontakt (kvinder = 5,58, mænd = 3,70). Dog indgår for få mænd ($N = 10$) til, at en kønsforskel kan påvises. For partnere med og uden børn er der ingen forskel på deres grad af savn.

Kommunikationsmuligheder og oplevet kontakt med partner

Generelt vurderer partnerne kommunikationsmulighederne til at være lige over middel ($M = 4,71$ hvor 4 er neutral). 61 % af partnere med børn synes, de har været gode mod 47 % uden børn. Dog tilkendegiver 22 % af partnere med børn og 32 % uden, at de har været utilfredsstillende. De mest tilgængelige midler er telefon og e-mail. Dertil oplever partnerne en god kontakt med den udsendte, hvilket især kendetegner dem med børn (med børn = 5,42, uden børn = 4,74).

(32) Af de partnere uden børn der har svaret ja til, at de har omstruktureret deres arbejde ($N = 12$).

Mediernes betydning

Som gruppe er partnerne ikke blevet negativt påvirket af mediernes dækning, og der er ingen forskel på deres gennemsnitlige vurdering, når man sammenligner Afghanistan med de resterende destinationer.

Forhold omkring børn

Overordnet set er børnenes velbefindende blevet påvirket i en negativ retning, og gruppen deler sig i to mht., om de har udvist ingen/lidt eller megen bekymring under udsendelsen. I gns. bliver partnernes psykiske velbefindende påvirket i en svag negativ retning af deres barn/børns reaktion ($M = 3,20$), men for de partnere, der påvirkes af børnenes reaktioner, har det en betydelig indflydelse for partnerens velbefindende generelt. Dog viser resultaterne ikke, om det er partnerens adfærd, der har en indvirkning på børnenes reaktion eller omvendt. Som gruppe vurderer partnerne, at informationen fra Forsvaret vedr. det at have børn ved en udsendelse er utilstrækkelig ($M = 2,91$ hvor 4 er neutral).

Personlig udvikling

Som gruppe tilkendegiver partnerne, at de ikke har udviklet sig nævneværdigt som følge af udsendelsen, hvilket især karakteriserer dem uden børn. Hovedparten af dem, der har udviklet sig, synes, at de er blevet mere selvstændige.

Forhold til partner

For både partnere med og uden børn gælder, at udsendelsen ikke har påvirket forholdet til deres partner (46 %). 12 % vurderer, at forholdet er blevet påvirket i en negativ retning, mens hele 42 % synes, det er blevet mere positivt som følge af udsendelsen.

Tanker og gøremål før udsendelsen

Det er forskelligt, hvilke tanker og gøremål partnere med og uden børn er optaget af inden udsendelsen. Mens begge grupper er lige bekymrede for den udsendtes psykiske velbefindende (med børn = 44 %, uden børn = 47 %), går partnere med børn mere op i planlægning af dagligdagen under udsendelsen (med børn = 36 %, uden børn = 19 %). Til gengæld er 9 % af dem uden børn optaget af, hvad de skal bruge den ekstra fritid til. Bemærkelsesværdigt er det, at 62 % af partnere uden børn er bekymret for den udsendtes fysiske velbefindende mod 48 % af partnere med børn. Dette skyldes sandsynligvis, at 47 % af partnere med børn er bekymret for barnet/børnenes reaktion på den udsendtes fravær, hvilket fjerner fokus fra den udsendtes velbefindende.

Tanker og gøremål under udsendelsen

Partnere med børn er under udsendelsen mest optaget af at få hverdagen til at fungere (55 %), hvilket ikke optager partnere uden børn så meget (19 %). De føler i stedet et stort savn og er mere bekymrede for den udsendtes sikkerhed end partnere med børn, der har fokus på at give børnene en stabil hverdag og håndtere deres eventuelle bekymringer. For den samlede gruppe gælder, at de under udsendelsen er mindre bekymrede for deres partners fysiske velbefindende, end de var inden.

Tanker og gøremål efter udsendelsen

Efter hjemkomsten er mange af de bekymringer, der var før og under udsendelsen blevet erstattet af glæden over, at partneren er hjemme. De fleste fokuserer på at nyde samværet, og partnere med børn er ligeledes optaget af at genetablere forholdet mellem den hjemvendte og børnene samt vænne sig til, at der igen er to beslutningstagere.

Samlet vurdering: Belastning og berigelse

Samlet set vurderer partnerne udsendelsen til at være lettere belastende (3,28 på en syv-skala hvor 1 er belastende og 7 er berigende). 58 % anser udsendelsen for at være belastende, mens 24 % fandt den berigende.

Udsendelseslængde, frekvens og leave

Udsendelseslængde

Partnere til enkeltudsendte ønsker en signifikant kortere udsendelseslængde end de udsendte. De ønsker gns. en udsendelse på lidt over 3 måneder, og 84 % ønsker en udsendelseslængde på 1-4 måneder.³³

Frekvens

Mht. frekvens ønsker partnerne gns. en periode på 31 måneder mellem to udsendelser, og dette er ikke signifikant længere end for de udsendte. Partnere har samlet argumenteret for længde og frekvens, og de vigtigste argumenter for den ønskede længde og frekvens er:

- Det bliver muligt at få etableret familielivet igen (58 %)
- At manglen på nærvær ikke bliver for stor (54 %)
- At min partner ikke skal så ofte af sted (44 %)

Og for partnere med børn er et væsentligt argument ligeledes, at:

- Børnene savner deres far/mor (61 %)

Begrundelserne er givet samlet for længde og frekvens, men der tegner sig dog et billede af, at de ønsker deres partner hjemme, og at de, som argumenterer for længere udsendelser, gør det ud fra, at partneren dermed ikke så ofte skal af sted. Det skal samtidig bemærkes, at 25 % af partnerne ønsker en frekvens, der er længere end 5 år, hvorfor det må formodes, at de slet ikke ønsker flere udsendelser.

Leave

En lidt mindre andel af partnerne ønsker leave i forhold til de udsendte (45 % mod 56 % for de udsendte), men forskellen er dog ikke signifikant. Modsat de udsendte er der ikke stor forskel i ønsket om udsendelseslængde og leave, hvilket kan være pga., at det er andre forhold end udsendelseslængde, som afgør, om partnere ønsker leave eller ej.

(33) Argumenter for den valgte længde, se frekvens.

Partnere: analyse af resultater

I analysen af de udsendte familier er det resultater fra hjemkomstundersøgelsen, der ligger til grund, hvilket vil sige, at populationen er på 120 personer. Der vil blive suppleret med data fra FUE for så vidt, det er relevant.

Forudsigelighed og etablering af rutiner

Undersøgelsen viste, at der er en markant sammenhæng mellem partnernes vurdering af forudsigeligheden i udsendelsen, og hvordan graden af denne har påvirket dem³⁴. Dette indikerer, at partnerne føler sig mindre belastede af udsendelsen, hvis de har viden herom, hvilket understøttes af, at graden af oplevet forudsigelighed samvarierer moderat med den samlede vurdering af udsendelsen. Det kan antages, at de partnere, der føler sig tilstrækkeligt informeret om udsendelsen, oplever en følelse af kontrol, der gør det lettere for dem at håndtere de belastninger, der kan være forbundet med at have et familiemedlem udsendt³⁵. Eftersom forudsigelighed i udsendelsen påvirker partnernes velbefindende – og dermed er en markør for psykisk velbefindende – kan disse variable via en faktoranalyse lægges sammen med indflydelse på udsendelsen og samles til faktoren: 'kontrol', som forklarer 74 % af variansen. Denne samvarierer markant med samlet vurdering af udsendelsen, og det er dermed belastende for den hjemmeværende partner, når manglende informationer om udsendelsen eller pludselige ændringer i forbindelse hermed gør det svært at planlægge ud i fremtiden.

Planlægning af dagligdagen er af afgørende betydning for især de partnere, der har børn, fordi de pludselig selv skal klare alle praktiske gøremål. For nogle kan det være et puslespil at få hverdagslivet til at gå op i en højere enhed, og 59 % af partnerne fra FUE undersøgelsen synes, at dagligdagen fungerer dårligere under udsendelsen end normalt. Udover at forberede hvordan dagligdagen skal forløbe under udsendelsen, tilkendegiver flere af partnerne, at de hurtigt formår at etablere nye rutiner efter afrejsen:

"Det er jeg blevet væsentlig bedre til. Ja, for simpelthen bare at have lov at hygge i weekenderne med børnene og være ligeglad med, hvor støvet det lå. Altså, du ved, så har jeg måske bare fejlet i stedet for lige at vaske gulv (...) Ikke at jeg syntes, at det var sådan super gjort rent, men det var ok. Så det har jeg nok tilpasset mig eller lært at prioritere" (partner med to børn på 2 og 6)

"Det vigtigste for mig er, at børnene har det godt, og så må alt andet ligesom komme i anden række. Så har vi købt os fra rengøring, så vi ligesom får hjælp til de praktiske ting også (...). Så jeg synes faktisk, at det går meget godt, der går sådan lige en uge – 14 dage førend man kommer ind i de daglige rutiner (...) Men så synes jeg faktisk også, at det kører meget godt" (partner med tre børn på 1½, 3 og 6)

Rollefordeling

Resultaterne viste, at flere partnere er blevet mere selvstændige, og at disse vurderer udsendelsen som mere berigende. Af samme grund kan det være svært for dem at afgive de

(34) Der var ingen nævneværdig forskel på grupperne med og uden børn.

(35) I den forbindelse er det dog værd at bemærke, at disse forhold i højere grad korrelerer for partnere uden børn end med børn.

res nyvundne suverænitæt efter hjemkomsten. Basale opgaver og rutiner skal genforhandles, og partnerne kan føle et tab af uafhængighed i denne periode, hvilket også er afspejlet i denne undersøgelse, hvor 25 % efter hjemkomsten havde svært ved at vænne sig til, at der nu igen var to beslutningstagere. Dog lader familierne til at falde tilbage i deres gamle rytme forholdsvis hurtigt, og én beskriver, hvordan hun lettede overgangen ved aktivt at inddrage børnene som 'medopdragere', når deres far efter hjemkomsten skulle lære at tilpasse sig de ændringer, der var sket under hans fravær:

"Jeg har ikke noget problem, så kommer han hjem, og så tager han over, hvor han slap. Der er selvfølgelig lige nogle ting, og (...) der skulle min mand lige huske det der med, at der er sket et halvt års udvikling. Men det er ikke noget problem, så snakkede vi bare åbent om det (...), mens børnene er der, selvom vi ikke diskuterer normalt, hvor vores grænser er i forhold til dem (...). Så det også bliver accepteret for børnene, så de også ser, nå ja selvfølgelig, far ved jo ikke lige, at vi kan det. Så kan det ikke hjælpe, de bliver sure over, han siger nej, så må de bare lige fortælle ham, at det har de rent faktisk lært." (partner med to børn på 2 og 6)

Fleksibilitet på arbejdet

Den øgede mængde af praktiske gøremål under udsendelsen har for størstedelen af partnerne påvirket deres arbejdssituation i en negativ retning. For manges vedkommende gælder, at de har måttet nedprioritere deres egen karriere ved bl.a. at gå ned i tid for at få hverdagen derhjemme til at fungere. Det må antages at være en belastende faktor ikke til fulde at kunne opfylde sine forpligtigelser på arbejdet, og undersøgelsen fandt da også, at partnernes vurdering af deres arbejdssituation samvarierer med den samlede vurdering af udsendelsen, således at jo mere negativt de oplever, at deres arbejdssituation er blevet påvirket, jo mere belastende synes de også, at udsendelsen har været. Selvom partnerne kan have problemer med at få deres arbejde til at gå op i en højere enhed under udsendelsen, tyder det på, at de efter hjemkomsten vender tilbage til normale forhold, idet data fra FUE undersøgelsen viser, at arbejdssituationen for flere forbedres efter hjemkomsten³⁶ (40 %). Dette forhold kan skyldes, at den hjemvendte partner igen kan aflastes i forhold til dagligdagens gøremål.

Forhold omkring børn

Barnet/børnenes velbefindende og deres grad af bekymring samvarierer markant, hvorfor det antages, at det påvirker rytmen i familieenheden, hvis børnene ikke har det godt. Partnerne vurderer, at 43 % af børnene under udsendelsen er meget bekymrede³⁷, og følgende udsagn eksemplificerer en af de reaktioner, mindre børn kan have:

"Jeg synes nok, at pigerne har det påvirket. Specielt den midterste har været rigtig ked af det. Hun har haft svært ved at håndtere, at han har været væk. Hun er den, der er tættest knyttet til ham, så hun har været aggressiv og ked af det og har reageret negativt (...) Og hun tisede også i sengen hver eneste nat." (Partner med tre børn på 2, 4 og 5)

(36) 5-7 på en syvskala, hvor 1 er påvirket negativt og 7 er påvirket positivt, M = 4,53.

(37) 5-7 på en syvskala, hvor 7 er bekymret i høj grad, M =4,00.

Selvom udsendelsen kan være svær for børnene, lader det også til, at konsekvenserne heraf ikke kun er negative, idet nogle udvikler en modenhed, de ellers ville have været foruden:

"Jeg synes ikke kun, det har været negativt, for de har jo begge to fået en større grad af selvstændighed, og (...) de har måske også lært, at verdensbilledet ikke altid er, som vi tror, det er, det kan forandre sig. Nu har far været væk i lang tid, og næste gang kan det være, at det er mor, som er væk i lang tid, at de ligesom har lært, at det ikke bare er status quo det hele." (Partner med tre børn på 3, 7 og 11)

Partnere med børn er mindre bekymrede for den udsendtes fysiske velbefindende under udsendelsen end dem uden. Som nævnt kan dette skyldes, at partnerne fokuserer deres bekymring på børnene, hvilket fjerner opmærksomhed fra den udsendtes velbefindende. En anden forklaring er, at tilstedeværelsen af børn giver en stabilitet og ro i dagligdagen, der nedsætter angsten. Når børnene fortsætter deres dagligdag som inden udsendelsen, giver de den hjemmeværende forælder en følelse af kontinuitet og tro på, at livet fortsætter. Derfor må det også antages, at partnerens velbefindende påvirkes i en negativ retning, hvis børnene har det dårligt under udsendelsen. Denne undersøgelse fandt, at der var en markant korrelation mellem, hvorvidt børnenes reaktioner påvirker partnerens velbefindende og dette forholds betydning for partnerens velvære generelt. Dvs. at jo mere børnenes reaktion har påvirket partneren i en negativ retning, desto mere lider partnerens generelle velbefindende under det. Ligeledes korrelerer barnets velbefindende markant med, hvorledes partneren er blevet påvirket af barnets reaktioner, og disse kan via faktoranalyse samles til faktoren: familiens trivsel som forklarer 68 % af variansen. Denne samvarierer markant med samlet vurdering af udsendelsen og er dermed en vigtig belastningsfaktor. Det er en relevant modhypotese, at forældres adfærd i forbindelse med en udsendelse omvendt har en indvirkning på børnenes reaktion, hvilket understreges i følgende udsagn:

" Denne her gang der har jeg ligesom bare været: nå ja, men det er det, og det er ok, og vi må godt være kede af det, hvis det er det, vi er, men det lærer vi også noget af, denne her situation. Første gang havde jeg mere den der forventning om, at det ville være så hårdt for børnene, at det har jeg simpelthen fået spejlet over i dem. Og den synes jeg ikke var der denne her gang. Der kunne jeg også mærke selv, at jeg ikke havde denne her gang." (partner med to børn på 2 og 6)

Alder og antal år sammen med den udsendte

Det er en antagelse, at enkeltudsendte familier som gruppe har relativt let ved at genfinde et normalt leje efter hjemkomsten, da partneren har været sammen med den udsendte i adskillige år, og mange har flere udsendelser bag sig. Disse kendetegn ved familierne kan dermed være en karakteristisk, der giver modstandsdygtighed over for den afbrydelse i familierytmen, en udsendelse medfører. Denne undersøgelse indikerer da også, at alder og antal år, parterne har været sammen, kan være en beskyttende faktor mod at føle sig belastet af udsendelsen. Dvs. at jo ældre de er, og jo længere tid de har været sammen med deres partner, jo mere berigende vurderer de udsendelsen til at være. Således samvarierer hhv. alder med samlet vurdering af udsendelsen og antal år sammen i moderat grad. Interessant i tilknytning hertil er, at der ingen sammenhæng er mellem antallet af udsendelser og partnerens vurdering af, hvor belastende og berigende udsendelsen har været.

Velbefindende

Data fra FUE undersøgelsen viser, at der er en markant negativ korrelation mellem partnernes velbefindende efter udsendelsen i forhold til før og deres samlede vurdering af udsendelsen, hvilket indikerer, at et godt psykisk velbefindende før udsendelsen virker som en beskyttende faktor under og efter. Interessant er det dog, at der ingen korrelation er mellem partnernes nuværende velbefindende og de nævnte variable. Endvidere er der ingen sammenhæng mellem partnernes velbefindende under og efter udsendelsen. Dette forhold kan dog skyldes, at den undersøgte population er meget lille.

Kontakt under udsendelsen

Det må antages, at en god kontakt under udsendelsen er en beskyttende faktor mod belastning, og resultaterne viste, at kontakt under udsendelsen samvarierer moderat med belastningsgrad. Skype er en kommunikationsmulighed, mange har taget til sig, og for flere af børnene bliver det tilhørende webcam et redskab, der gør det muligt for dem at interagere med deres udsendte forælder på et meget nærværende plan:

" Det har været fedt at have Skype. Min datter (...) hun havde sådan en lang fjer, de havde fundet udenfor, og så når hun kunne se far på skærmen, så tog hun fjeren hen og kildede skærmen for at kilde ham i ansigtet. Så legede han jo, at han blev kildet, og de grinede sådan begge to, det var så sjovt (...) og han har leget gemme dernede og gemt sig, så de ikke lige kunne se ham, du ved, og så sprunget op foran skærmen. Jeg er dybt fascineret over, hvordan hun kunne finde ud af at lege igennem en computerskærm. Og det gjorde min søn ikke, det var min datter på to år, der: nå ja, jamen kan man ikke lege i virkeligheden over for hinanden, så kan man jo gøre det gennem computeren." (partner med to børn på 2 og 6)

Også den udsendte forælder får via Skype-kommunikation på den bærbare computer en enestående mulighed for at deltage i hverdagsaktiviteterne med familien:

"Og sommetider var han også med ved aftensmaden, så satte vi ham på den ene plads, så han kunne sidde og snakke med, mens vi spiste. Og hvis han så snakkede for meget, så kunne vi bare klappe låget i. Så har der været et eller andet, eller har pigerne været utilfredse eller sådan noget, så har han jo bare været med til at sige (...) 'Spis nu ordentligt' (...). Han har hele tiden kunnet se, hvad der foregik jo." (partner med tre børn på 2, 4, og 5)

Social støtte

Det er formodning, at partnerens initiativ til samvær med andre kan have en beskyttende effekt for bevarelsen af et socialt liv under udsendelsen, og denne undersøgelse fandt, at der er en moderat sammenhæng mellem det at være opsøgende og selv blive opsøgt. Dertil samvarierer vurderingen af socialt liv moderat med samlet vurdering af udsendelsen.

Risikoniveau

Partnerne vurderer risikoniveauet til at være en anelse lavere end de udsendte ($M = 3,96 >< 3,50$), hvilket kan hænge sammen med den sparsomme mediedækning i mange af de områder, udsendelserne går til. Dertil kan det antages, at den udsendte forsøger at nedtone faremomentet for familien derhjemme for at minimere bekymringerne. Endelig er mange part-

nere så optaget af presserende daglige gøremål, at de slet ikke har tid til at spekulere på, hvordan det går den udsendte:

"Det handlede simpelthen om, at jeg skulle have dagen til at fungere. Altså, jeg skulle huske at smøre madpakker og sende de rigtige bøger med i skole, og der har bare været så meget, jeg skulle holde styr på, så jeg har slet ikke tænkt på, at det belastede mig psykisk på nogen måde. Altså, jeg har ikke haft tid til at se fjernsyn, så jeg har ikke anet, hvad der er foregået i Afghanistan, så jeg har ikke kunnet gå og bekymre mig." (Partner med tre børn på 2, 4 og 5)

At dagligdagen er det primære fokuspunkt understreges endvidere af resultater fra FUE-undersøgelsen, hvor respondenterne under udsendelsen blev spurgt, hvad der optog dem mest under udsendelsen: Missionen eller det at partneren er væk, hvor 1 er missionen og 7 er det, at partneren er væk hjemmefra. 29 % var mest påvirket af missionen, mens 53 % følte sig mere påvirket af, at partneren var væk hjemmefra ($M = 4,67$). Det er en formodning, at den travle hverdag er en beskyttende faktor, eftersom fokus er på at løse nogle håndgribelige problemer frem for at bekymre sig om forhold i missionsområdet, partnerne ingen indflydelse har på at ændre. Dog viser resultaterne, at partnernes oplevelse af risikoniveauet har stor betydning for deres velbefindende, idet dette forhold samvarierer signifikant med deres vurdering af, om udsendelsen har været belastende eller berigende.

Partnere: konklusion

Partnere til enkeltudsendte er en relativ homogen gruppe, hvad angår demografiske data som familiemæssig status og alder, om end partnere uden børn er lidt yngre og har kendt den udsendte i færre år. De primære udsendelsesdestinationer er Afghanistan, Irak og Kosovo, og den samlede undersøgelsesgruppe består af 120 personer fra hjemkomstundersøgelsen og 17 personer fra FUE undersøgelsen.

Forskellen på familier med og uden børn

Partnerne kan med fordel inddeles i grupperne: 'med børn' og 'uden børn'. De vigtigste forskelle er, at partnere med børn i højere grad må omstrukturere deres arbejde i forbindelse med udsendelsen. Dertil er deres primære fokus inden udsendelsen at planlægge dagligdagen og have deres barn/børns velbefindende for øje, mens partnere uden børn lader til at bekymre sig mere om den udsendtes sikkerhed samt efterspørge information om udsendelsen. Generelt vurderer partnerne kontakten til den udsendte som god, og mange føler ikke, at forholdet til deres partner har ændret sig, men nyder tiden sammen efter hjemkomsten. Børn til de udsendte bliver dog påvirket af deres forælders fravær.

Udsendelsens indflydelse på partnernes velbefindende

Samlet set vurderer partnerne udsendelsen til at være lettere belastende (3,28 hvor 4 er neutral), og partnere med børn er mest belastede på skalaen. Kun 24 % anser udsendelsen for at have været berigende, og man kan dermed konkludere, at udsendelsen har en begrænset hvis nogen positiv effekt på partnernes velbefindende. Omvendt lader den negative påvirkning for de flestes vedkommende til at være begrænset til tiden under udsendelsen, hvilket understøttes af, at 47 % fra FUE undersøgelsen svarer, at de under udsendelsen

havde det dårligere i forhold til inden (N = 17). Så selvom enkeltudsendtes partnere generelt har det godt, er der mange, der er psykisk såvel som fysisk belastede under udsendelsen.

Risiko- og resiliensfaktorer

Denne undersøgelse viste indikationer på, at partnerne forsøger at bevare en rytme i dagligdagen under udsendelsen, og at forudsigelighed er en afgørende faktor for deres psykiske velbefindende. Derfor er det også en signifikant risikofaktor, hvis partnerne oplever, at udsendelsen griber for omfattende ind i deres arbejdsliv, og det virker sandsynligt, at belastningen opstår, når en akkumulation af stressorer virker hæmmende på familierytmen.

Kvaliteten af kontakten under udsendelsen er i denne undersøgelse blevet påvist at være en vigtig beskyttende faktor for partnere og børn. De udsendte familier lader til at have udviklet gode rutiner for kontakt, og flere tilkendegiver selv, at de anser god kontakt som afgørende for deres evne til coping. Endvidere lader graden af social støtte fra venner og familie til at være vigtig for partnernes psykiske velbefindende.

Børn fremstår som en risiko- såvel som beskyttende faktor for partnerne, fordi børnenes grad af bekymring og mangel på samme lader til at være styrende for partneres velbefindende i forbindelse med en udsendelse. Dertil gør tilstedeværelsen af børn, at partnernes fokus flyttes fra den udsendte til dagligdagen hjemme, hvilket betyder et større arbejdspress, men samtidig at angstniveauet i flere tilfælde sænkes.

Referencer

Bartone, P. T. (2006): *Resilience Under Military Operational Stress: Can Leaders Influence Hardiness?* Military Psychology, 18, 131-148.

Bartone, P. T. (1999): *Hardiness Protects Against War-Related Stress in Army Reserve Forces*, Consulting Psychology Journal: Practice and Research, Vol. 51, No. 2, 72-82.

Bliese, P. D.; Castro, C. A. (2000): *Role clarity, work overload and organizational support: multilevel evidence of the importance of support*, Work & Stress, Vol. 14, No. 1, 65-73.

Derogatis L. R. (2007): *Symptom Checklist 90-R*, Dansk Psykolog Forening

Dirkzwager, A., J. E; Bramsen, I; van der Ploeg, Henk, M. (2003): *Social support, coping, life events, and posttraumatic stress symptoms among former peacekeepers: a prospective study*, Personality and Individual Differences, 34, 1.545-1.559.

Dolan, C. A.; Adler, A. B. (2006): *Military Hardiness as a Buffer of Psychological Health on Return from Deployment*, Military Medicine, Vol. 171, 2, side 93-98.

Forsvarsakademiet, Fakultet for Militærpsykologi, Ledelse og Pædagogik (2008): *Projektskema Optimering af udsendelsesperioder – psykologiske undersøgelser (USPER PSYK)*

Forsvarskommandoen (2005): *FKO rapport vedrørende udsendelsesperioder.*

Forsvarskommandoen (2006): *FKO KD Direktiv for forankring af Forsvarskommandoens anbefalinger vedrørende USPER*

Forsvarskommandoen (2006): *Notat vedrørende forankring af anbefalinger fra FKO rapport vedrørende udsendelsesperioder.*

Fresker, L.; Modig, A. (2008): *Hele familjen gör utlandstjänst*, Officersförbundet.se

Hoge, C. W.; Castro, C. A; Messer, Stephen C; McGurk, D.; Cotting, D. I; Koffman, R. L (2004): *Combat Duty in Iraq and Afghanistan, Mental Health Problems, and Barriers to Care*. The New England Journal of Medicine, Vol. 351, No. 1, 13-22.

Hoge, C. W.; McGurk, D.; Thomas, J. L.; Cox, A. L.; Engel, C., Castro, C., Carl. A. (2008): *Mild Traumatic Brain Injury in U.S. Soldiers Returning from Iraq*, The New England Journal of Medicine, Vol. 358, No. 5, 453-463.

Hoge, C. W; Goldberg, Herb, M.; Castro, C. A. (2009): *Care of War Veterans with Mild Traumatic Brain Injury – Flawed Perspectives*, The New England Journal of Medicine, Vol. 360, No. 16, 1588-1591.

Johnson, J. V; Hall, E. M. (1988): *Job Strain, Work Place Social Support, and Cardiovascular Disease:*

A Cross-Sectional Study of a Random Sample of the Swedish Working Population, *American Journal of Public Health*, Vol. 78, No. 10, 1336-1342.

Karasek, R. & Tores, T. (1990): *Healthy Work*, Basic Books

King, L. A; King, Daniel, W; Fairbank, J. A, Keane, Terence M; Adams, G. A. (1998): *Resilience-Recovery Factors in Post-Traumatic Stress Disorder Among Female and Male Vietnam Veterans: Hardiness, Postwar Social Support, and Additional Stressful Life Events*, *Journal of Personality and Social Psychology*, Vol. 74, No. 2, 420-434.

Kobasa, S. C. (1979): *Stressful Life Events, Personality, and Health: An Inquiry Into Hardiness*, *Journal of Personality and Social Psychology*, Vol. 37, 1.

Maddi, S. R. (2004): *Hardiness: An Operationalization of Existential Courage*, *Journal of Humanistic Psychology*, Vol. 44, No. 3, 279-298.

Maguen, S.; Suvak, M.; Litz, B. T. (2006): *Predictors and Prevalence of Posttraumatic Stress Disorder among Military Veterans in Military Life* Vol. 2, 141-169.

McCubbin, H. I; Thompson, A. I; McCubbin, Marilyn A (2001): *Family Measures: Stress, Coping & Resiliency*, Kamehameha Schools.

Pincus, S. H. (2001): *The Emotional Cycle of Deployment: A Military Family Perspective*, *U.S.Army Medical Department Journal* (Apr-Jun)

Søndergård, H.; Hartmann, P. (2007): *SCL-90-R ® - Vejledning til administration og scoring*, Psykologisk Forlag A/S, 1-71.

van der Doef, Margot; M., Stan (1999): *The Job Demand-Control (-Support) Model and psychological well-being: a review of 20 years of empirical research*, *Journal of Work & Stress*, Vol. 13, No. 2, 87-11

Zimet, G.; Dahlem, Nancy W.; Zimet, S. G; Farley, G. K. (1988): *The Multidimensional Scale of perceived Social Support*, *Journal of Personality Assessment*, 52(1), 30-41.

Bilag 1: Hjemkomstspørgeskema udsendte

Undersøgelse af enkeltudsendte soldater

Demografiske data – sæt X ud for det der passer på dig.

1. **Køn:**

- Kvinde
- Mand

2. **Alder: ____ år**

3. **Familiemæssig status:**

- Alene
- Har en kæreste (ikke samlevende)
- Gift / samlevende

4. **Børn / stedbørn:**

- Nej
- Ja antal ____ i alderen:
 - 0-6 år
 - 7-12 år
 - 13-19 år
 - over 19 år

5. **Kontraktform med Forsvaret:**

- Fast tjenestegørende
- Korttidskontrakt

6. **Fastansat i Forsvaret / på kontrakt med Forsvaret i: ____ år**

7. **Hvilket værn er du tilknyttet?**

- HRN
- SVN
- FLV

Spørgsmål vedrørende denne udsendelse

8. **Jeg var på denne udsendelse udsendt til (land):**

- Afghanistan
- Georgien
- Irak
- Kosovo
- Kuwait
- Pakistan / Indien
- Syrien / Israel
- Sudan
- Andet: _____

9. **Hvilket område har du primært arbejdet indenfor under udsendelsen?**

- Administration

- Logistik
- Operation
- Sanitet
- Andet: _____

10. Rang under denne udsendelse:

- Konstabelgruppen
- Sergentgruppen
- Officersgruppen
- Civil

11. Længde på denne udsendelse: ____ måneder

12. På denne udsendelse var jeg formelt udsendt som:

- Enkeltudsendt
- Holdudsendt
- Uklart

12B. Under denne udsendelse var jeg i min dagligdag sammen med antal danskere:

- Ingen
- 1-3
- 4-11
- 12 eller flere

12C. På denne udsendelse oplevede jeg mig som:

- Enkeltudsendt
- Holdudsendt
- Uklart

12D. Har du tidligere været udsendt som enkeltudsendt?

- Ja, ____ gange
- Nej

13. Har du tidligere været udsendt med et hold?

- Ja, ____ gange
- Nej

14. Foretrækker du udsendelse som?

- Enkeltudsendt
- Holdudsendt
- Ved ikke

Evt. begrundelse:

15. I hvilken grad har du haft indflydelse på hvor du skulle udsendes til?

- I høj grad
- I nogen grad
- I mindre grad
- Ingen

16. I hvilken grad har du haft indflydelse på hvornår du skulle udsendes?

- I høj grad
- I nogen grad
- I mindre grad
- Ingen

17. Blev din afrejsedato for udsendelsen rykket?

- Ja
- Nej

18. Hvis ja, hvordan påvirkede det dig og dine pårørende?

- Det var belastende
- Det var lettere belastende
- Det var ikke belastende

19. Fik du den information du havde brug vedrørende denne udsendelse?

- Ja
- Nej

20. Hvis nej, var det et problem for dig?

- Ja
- Nej

21. Hvad er din oplevelse af Forsvarets organisatoriske støtte til dig under denne udsendelse?
(sæt X)

Ringt støtte God støtte

| | | | | | | |
|---|---|---|---|---|---|---|
| 1 | 2 | 3 | 4 | 5 | 6 | 7 |
|---|---|---|---|---|---|---|

Evt. begrundelse:

22. Hvordan oplevede du generelt risikoniveauet på denne udsendelse? (sæt X)

Lavt risikoniveau Højt risikoniveau

| | | | | | | |
|---|---|---|---|---|---|---|
| 1 | 2 | 3 | 4 | 5 | 6 | 7 |
|---|---|---|---|---|---|---|

23. I hvilken grad synes du, at udsendelsen har været belastende? (sæt X)

I lav grad I høj grad

| | | | | | | |
|---|---|---|---|---|---|---|
| 1 | 2 | 3 | 4 | 5 | 6 | 7 |
|---|---|---|---|---|---|---|

24. Hvad er begrundelsen for den valgte grad af belastning? (sæt max tre X)

- Manglende information om arbejdsopgaverne
- Oplevet kollegaer/kammerater der blev såret
- Undvære / savnet familie/børn/venner
- Følt mig meget alene / ensom
- Manglet missionsforberedende uddannelse
- Være i en anden kultur gennem længere tid
- Ikke være tilknyttet et hold
- At udsendelsestidspunktet er blevet rykket
- Kedsomhed – at der ikke var noget at lave
- Risikoniveauet – jeg har frygtet for mit liv og helbred
- Manglende faglige udfordringer
- Andet. _____

25. I hvilken grad synes du, at udsendelsen har været berigende? (sæt X)

| | |
|------------|------------|
| I lav grad | I høj grad |
| 1 | 7 |

26. Hvad er begrundelsen for den valgte grad af berigelse? (sæt max tre X)

- Samværet med kollegaer/kammerater
- Kontakten med lokalbefolkningen
- Arbejdet i et internationalt miljø
- Fået god militær erfaring
- Oplevet en fremmed kultur
- Personlig udvikling
- Fået udvidet min horisont
- Oplevet voldsomme ting – levet livet på "kanten"
- Faglig udvikling
- Har klaret udfordringen
- Andet. _____

27. Hvor vil du placere dig på følgende skala? (sæt X)

Under min seneste udsendelse følte jeg **ikke**, at jeg havde kontrol over i hvilken retning mit liv gik

Under min seneste udsendelse følte jeg, at jeg havde kontrol over i hvilken retning mit liv gik

| | | | | | | |
|---|---|---|---|---|---|---|
| 1 | 2 | 3 | 4 | 5 | 6 | 7 |
|---|---|---|---|---|---|---|

28. Under min seneste udsendelse følte jeg, at de faglige krav var: (sæt X)

| | | |
|---------|----------|-----------|
| For små | Passende | For store |
| 1 | 4 | 7 |

29. Under min seneste udsendelse følte jeg, at de personlige krav var: (sæt X)

| | | |
|---------|----------|-----------|
| For små | Passende | For store |
| 1 | 4 | 7 |

30. Hvad har påvirket dit psykiske velbefindende mest under din udsendelse? Missionen og det som skete i missionsområdet eller hverdagen hjemme i DK (familie, venner, arbejde, fritid)? (sæt X)

| Missionen | | | Lige meget | | | Hverdagen i DK | | |
|----------------------------|----------------------------|----------------------------|----------------------------|----------------------------|----------------------------|---------------------------------------|--------------------------|--------------------------|
| <input type="checkbox"/> 1 | <input type="checkbox"/> 2 | <input type="checkbox"/> 3 | <input type="checkbox"/> 4 | <input type="checkbox"/> 5 | <input type="checkbox"/> 6 | <input checked="" type="checkbox"/> 7 | <input type="checkbox"/> | <input type="checkbox"/> |

31. Hvor ofte dyrkede du motion under denne udsendelse?

- Dagligt
- Et par gange om ugen
- Et par gange om måneden
- Aldrig

32. Dyrkede du motion

- Oftere end du normalt gør
- Sjældnere end du normalt gør
- Cirka det samme

Udsendelseslængde, frekvens og leave

33. Hvis jeg skal udsendes igen, foretrækker jeg en udsendelseslængde på (sæt et X):

- 1 måned
- 2 måneder
- 3 måneder
- 4 måneder
- 5 måneder
- 6 måneder
- 7 måneder
- 8 måneder
- 9 måneder
- 10 måneder
- 11 måneder
- 12 måneder
- Længere end 12 måneder

34. Denne udsendelseslængde ønskes, fordi: (sæt max tre X)

- jeg synes, det er en acceptabel periode at være væk fra familie/kæreste/venner
- familie/kæreste/venner synes det er en acceptabel periode
- arbejdet når ikke at blive ensformigt
- fritiden når ikke at blive ensformig
- perioden er acceptabel i forhold til den fysiske belastning
- perioden er acceptabel i forhold til den psykiske belastning
- manglen på privatliv er belastende ved en længere udsendelse
- motivationen er svær at bevare ved en længere udsendelse
- perioden giver mulighed for at få god rutine i min funktion
- en kortere udsendelse gør det svært for mig at se et resultat af mit arbejde
- det er en acceptabel periode i forhold til mit arbejde i Danmark
- andet? _____

35. Hvor lang tid, synes du, der skal gå i mellem to udsendelser i forhold til den valgte udsendelseslængde (fra slut på udsendelse til start på næste udsendelse) (sæt et X)?

- 0 år (genganger tjeneste)
- Ca. ½ år
- Ca. 1 år
- Ca. 1½ år
- Ca. 2 år
- Ca. 2½ år
- Ca. 3 år
- Ca. 3½ år
- Ca. 4 år
- Ca. 4½ år
- Ca. 5 år
- Længere end 5 år

36. Denne periode ønskes fordi: (max tre X)

- perioden er passende i forhold til at have et civilt arbejde/uddannelse i Danmark
- perioden er passende i forhold til at udføre mit arbejde i Forsvaret i Danmark
- perioden er passende i forhold til den samlede arbejdsmængde ved en udsendelse
- en længere periode gør det svært at vedligeholde mine militære færdigheder
- perioden er passende i forhold til mit fysiske velbefindende
- perioden er passende i forhold til mit psykiske velbefindende
- jeg synes det er en passende periode i forhold til min familie/kæreste/venner
- min familie/kæreste/venner synes det er en passende periode
- andet? _____

37. Foretrækker du leave under udsendelsen (Svaret skal ses i forhold til din valgte udsendelseslængde i spørgsmål 33)?

- Ja
- Nej

38. Mener du, at den udsendelseslængde du har valgt skal gælde for alle missionstyper?

- Ja
- Nej (sæt gerne flere X)
 - Udsendelseslængden skal afhænge af min funktion
 - Udsendelseslængden skal afhænge af den generelle risiko i missionsområdet
 - Andet _____

Pårørende

39. Hvordan reagerede dine nærmeste pårørende på, at du skulle af sted? (sæt X)

| Negativt | | | | | | | Positivt | |
|----------|---|---|---|---|---|---|----------|--|
| 1 | 2 | 3 | 4 | 5 | 6 | 7 | | |

40. Hvordan var støtten fra dine pårørende i forbindelse med udsendelsen?

- Stor
- Tilstrækkelig
- Lille

41. Hvilken betydning har denne støtte haft for dit velbefindende?

- Stor betydning
- Nogen betydning
- Ingen betydning

42. I hvilken grad har du savnet psykisk nærhed under udsendelsen?

| I lav grad | Middel | | | I høj grad | | |
|------------|--------|---|---|------------|---|---|
| 1 | 2 | 3 | 4 | 5 | 6 | 7 |

43. I hvilken grad har du savnet fysisk nærhed (herunder sex) under udsendelsen?

| I lav grad | Middel | | | I høj grad | | |
|------------|--------|---|---|------------|---|---|
| 1 | 2 | 3 | 4 | 5 | 6 | 7 |

44. Har du fra Forsvaret fået tilstrækkelig information vedrørende pårørende og børn?

- I høj grad
- I nogen grad
- I ringe grad

45. Har der været et pårørende netværk indenfor Forsvaret som dine pårørende kunne benytte under din udsendelse?

- Ja, og de har benyttet det
- Ja, men de har ikke benyttet det
- Nej, og de har manglet det
- Nej, men de har heller ikke manglet det

Børn – spring denne del over hvis du ikke har børn.

46. Har det været belastende eller berigende for dig, at have børn derhjemme mens du har været udsendt? (sæt X)

| Belastende | Hverken eller | | | Berigende | | |
|------------|---------------|---|---|-----------|---|---|
| 1 | 2 | 3 | 4 | 5 | 6 | 7 |

47. Har du følt, at du har fået den nødvendige støtte/vejledning fra Forsvaret i forhold til at have børn og være udsendt?

- I høj grad
- I nogen grad
- I ringe grad

Hjemkomstarrangement

48. Jeg er til hjemkomstarrangement fordi:

- Jeg har været på mission som enkeltudsendt
- Jeg har været på mission med et mindre hold
- Jeg er repatrieret fra min nuværende mission
- Andet: _____

49. Har hjemkomstarrangementet ved DANILOG relevans for dig?

- Ja
- Nej

50. Hvad kan forbedre hjemkomstarrangement ved DANILOG?

Afsluttende spørgsmål

51. Ville du være parat til at tage af sted igen som enkeltudsendt, hvis forholdene er som de har været ved denne udsendelse?

- Ja
- Nej

52. Ville du anbefale en kammerat at tage af sted på en mission som din?

Nej slet ikke Ja i høj grad

| | | | | | | |
|---|---|---|---|---|---|---|
| 1 | 2 | 3 | 4 | 5 | 6 | 7 |
|---|---|---|---|---|---|---|

53. Er der tiltag som Forsvaret kunne tage, der ville gøre en udsendelse som enkeltudsendt mærkbart bedre?

- Bedre missionsforberedelse
- Bedre tilpasning af udsendelseslængde
- Et enkelt personligt kontaktpunkt i Forsvaret (One point of contact)
- Bedre mulighed for kommunikation med pårørende under udsendelsen
- Bedre lønforhold
- Andet: _____

54. Hvordan vil du sige, at du har det nu?

- Fremragende
- Udmærket
- Godt
- Mindre godt
- Dårligt

55. Når du tænker tilbage på tiden før udsendelsen, vil du da sige, at du i dag har det?

- Meget bedre
- Bedre
- Hverken værre eller bedre
- Dårligere
- Meget dårligere

56. Evt. kommentarer til spørgeskemaet:

Tak for din hjælp!
Institut for Militærpsykologi

Bilag 2: Hjemkomstspørgeskema partner

Spørgeskema til enkeltudsendtes partnere ved hjemkomst

Partnere til enkeltudsendte

Demografiske data – sæt X ud for det der passer på dig.

1. **Køn:**
 - Kvinde
 - Mand
2. **Alder: ____ år**
3. **Familiemæssig status:**
 - Er kæreste, men ikke samlevende med min partner
 - Gift / samlevende
 - Har børn sammen, men ikke samlevende
4. **Hvor længe har I været sammen: ____ år**
5. **Hjemmeboende børn / stedbørn:**
 - Nej
 - Ja, antal ____ i alderen:
 - 0-6 år
 - 7-12 år
 - 13-19 år
 - Over 19 år
6. **Hvor længe har din partner arbejdet i Forsvaret: ____ år**
7. **Har din partner tidligere været udsendt for Forsvaret (ud over denne udsendelse)?**
 - Nej
 - Ja, ____ gange
8. **Gør det nogen forskel for dig, at din partner er enkeltudsendt og ikke holdudsendt?**
 - Nej
 - Ja,
hvordan: _____
9. **Hvilket værn er din partner tilknyttet?**
 - HRN
 - SVN
 - FLV
10. **Din partners rang under denne udsendelse:**
 - Konstabelgruppen
 - Sergentgruppen
 - Officersgruppen
 - Civil

11. Længde på denne udsendelse: ____ måneder

12. På denne udsendelse var min partner udsendt til (land):

- Afghanistan
- Georgien
- Irak
- Kosovo
- Kuwait
- Pakistan / Indien
- Syrien / Israel
- Sudan
- Andet: _____

13. Hvordan oplevede du risikoniveauet for din partner under denne udsendelse (sæt X ud for det der passer for dig)?

| Lavt risikoniveau | | Middel | | | Højt risikoniveau | |
|-------------------|---|--------|---|---|-------------------|---|
| 1 | 2 | 3 | 4 | 5 | 6 | 7 |

Planlægning af udsendelse

14. Hvordan har du oplevet varslingen af udsendelsen?

| For kort varsel | | | Neutral | | Varsling i god tid | |
|-----------------|---|---|---------|---|--------------------|---|
| 1 | 2 | 3 | 4 | 5 | 6 | 7 |

15. Er udsendelsestidspunktet og / eller udsendelsessted blevet rykket?

- Nej
- Ja, tidspunkt
- Ja, sted

16. Hvilken indflydelse føler du, at du har haft på hvor og hvornår, din partner skulle udsendes?

| Ingen indflydelse | | | Middel | | Stor indflydelse | |
|-------------------|---|---|--------|---|------------------|---|
| 1 | 2 | 3 | 4 | 5 | 6 | 7 |

17. Hvordan har du generelt oplevet forudsigeligheden i din partners udsendelse?

| Dårlig | | | Neutral | | God | |
|--------|---|---|---------|---|-----|---|
| 1 | 2 | 3 | 4 | 5 | 6 | 7 |

18. Hvordan har denne forudsigelighed påvirket dit velbefindende?

| Negativt | | | Ikke påvirket | | Positivt | |
|----------|---|---|---------------|---|----------|---|
| 1 | 2 | 3 | 4 | 5 | 6 | 7 |

Arbejdsliv og økonomi:

19. Hvad laver du til dagligt (stillingsbetegnelse)?

20. På hvilken måde har udsendelsen påvirket din arbejdssituation?

| Påvirket negativt | | Ikke påvirket | | | Påvirket positivt | |
|-------------------|---|---------------|---|---|-------------------|---|
| 1 | 2 | 3 | 4 | 5 | 6 | 7 |

21. I hvilken grad har du oplevet fleksibilitet fra din arbejdsplads?

| I lav grad | | Middel | | | I høj grad | |
|------------|---|--------|---|---|------------|---|
| 1 | 2 | 3 | 4 | 5 | 6 | 7 |

22. Har du omstruktureret dit arbejde pga. din partners udsendelse?

- Nej
- Ja, jeg har: (sæt evt. flere X)
- Søgt orlov
 - Gået ned i tid
 - Sagt mit job op
 - Påtaget mig ekstraopgaver
 - Andet: _____

23. Hvordan er jeres økonomi blevet påvirket af din partners udsendelse?

| Negativt | | Neutralt | | | Positivt | |
|----------|---|----------|---|---|----------|---|
| 1 | 2 | 3 | 4 | 5 | 6 | 7 |

24. Er dit velbefindende blevet påvirket af den ændrede økonomiske situation?

| Påvirket negativt | | Hverken eller | | | Påvirket positivt | |
|-------------------|---|---------------|---|---|-------------------|---|
| 1 | 2 | 3 | 4 | 5 | 6 | 7 |

25. Fik I, inden din partner tog af sted, afklaret juridiske og økonomiske spørgsmål, hvis der skulle ske din partner eller dig noget, imens han / hun var af sted?

- Nej
- Ja

Dagligdagen under udsendelsen**26. Hvordan er den tid, du bruger på praktiske arbejdsopgaver derhjemme blevet påvirket af din partners udsendelse?**

| Bruger mindre tid | | Samme som før | | | Bruger mere tid | |
|-------------------|---|---------------|---|---|-----------------|---|
| 1 | 2 | 3 | 4 | 5 | 6 | 7 |

27. Har du fået hjælp til de praktiske arbejdsopgaver derhjemme?

- Nej
- Ja, (sæt evt. flere X'er)
- Jeg har rengøringshjælp
 - Jeg har taget orlov
 - Jeg er gået ned i tid
 - Jeg/vi har en au pair / ung pige i huset
 - Jeg bruger i højere grad babysittere
 - Familien hjælper ekstra til
 - Andet: _____

28. Hvilken indflydelse har din partners udsendelse haft på dit sociale liv?

| | | | | | | | | |
|---------|---|---|---|-------|---|---|---|---------|
| Negativ | | | | Ingen | | | | Positiv |
| | 1 | 2 | 3 | 4 | 5 | 6 | 7 | |

29. Har du været mere opsøgende i forhold til venner / familie under din partners udsendelse?

- Nej
- Ja

30. Har venner og familie været mere opsøgende overfor dig under din partners udsendelse?

- Nej
- Ja

31. I hvilken grad har du savnet psykisk nærhed under udsendelsen?

| | | | | | | | | |
|------------|---|---|---|--------|---|---|---|------------|
| I lav grad | | | | Middel | | | | I høj grad |
| | 1 | 2 | 3 | 4 | 5 | 6 | 7 | |

32. I hvilken grad har du savnet fysisk nærhed (herunder sex) under udsendelsen?

| | | | | | | | | |
|------------|---|---|---|--------|---|---|---|------------|
| I lav grad | | | | Middel | | | | I høj grad |
| | 1 | 2 | 3 | 4 | 5 | 6 | 7 | |

33. Hvor ofte har du dyrket motion under din partners udsendelse?

- Dagligt
- Et par gange om ugen
- Et par gange om måneden
- Aldrig

34. Hvordan var din motionsaktivitet under udsendelsen i forhold til før udsendelsen?

- Jeg dyrkede motion oftere end jeg normalt gør
- Jeg dyrkede motion sjældnere end jeg normalt gør
- Cirka det samme

35. Hvordan var dit alkoholforbrug under udsendelsen?

- Mindre end normalt
- Uforandret
- Større end normalt

Personlig udvikling

36. Oplever du, at du har udviklet dig personligt pga. din partners udsendelse?

| | | | | | | | | |
|-----------|---|---|---|---|---|---|---|------------|
| Slet ikke | | | | | | | | I høj grad |
| | 1 | 2 | 3 | 4 | 5 | 6 | 7 | |

På hvilken måde?

- Jeg er blevet mere selvstændig
- Jeg er blevet mere opsøgende mht. socialt samvær
- Jeg har fundet ud af, at jeg kan løse flere opgaver, end jeg troede, jeg kunne

- Jeg har erfaret, at jeg kan klare mig alene
 Jeg har erfaret, at jeg har haft svært ved at løse de daglige opgaver uden min partner
 Andet: _____

37. Hvordan har udsendelsen påvirket dit forhold til din partner?

| Negativt | | Neutral | | | Positivt | |
|----------|---|---------|---|---|----------|---|
| 1 | 2 | 3 | 4 | 5 | 6 | 7 |

Kommunikation og medier

38. Vidste I inden udsendelsen, hvilke kommunikationsmuligheder der ville være under udsendelsen?

- Nej
 Ja

39. Hvilke kommunikationsmuligheder var der under udsendelsen?

- Telefon
 SMS
 E-mail
 Skype
 Brev
 Satelittelefon
 Andet: _____

40. Hvordan oplevede du kommunikationsmulighederne?

| Dårlige | | | Tilstrækkelige | | Gode | |
|---------|---|---|----------------|---|------|---|
| 1 | 2 | 3 | 4 | 5 | 6 | 7 |

41. Hvordan har du følt at kontakten har været med din partner under udsendelsen?

| Dårlig | | | OK | | God | |
|--------|---|---|----|---|-----|---|
| 1 | 2 | 3 | 4 | 5 | 6 | 7 |

42. Hvordan har mediernes dækning påvirket dig under din partners udsendelse?

| Negativt | | | Neutralt | | Positivt | |
|----------|---|---|----------|---|----------|---|
| 1 | 2 | 3 | 4 | 5 | 6 | 7 |

Pårørendearrangement

43. Var du til pårørendearrangement ved DANILOG, inden din partners afrejse?

- Ja
 Nej, fordi: (sæt evt. flere X)
 Jeg ikke kunne få fri til det
 Jeg ikke ville bruge en fridag på det
 For meget transporttid
 Jeg var syg
 Jeg forventede ikke at have noget til fælles med de andre pårørende
 Jeg har været til arrangementet tidligere
 Jeg vidste ikke at det fandtes
 For kort varsel

-
- Det var ikke relevant for mig fordi: _____
- Andet: _____

44. Hvad kunne forbedre eller gøre, at du kom til pårørendearrangementet? (sæt evt. flere X)

- At der var pårørende til tidligere udsendte, som kunne fortælle om deres oplevelse ved at være pårørende til en udsendt soldat
- At pårørende og soldater blev delt op en del af dagen, så der nemmere kunne dannes et netværk
- At der blev gjort mere for at skabe netværk mellem pårørende
- At der var mere information rettet på de pårørendes situation
- Bedre information om arrangementet (tid, sted etc.)
- Bedre varsling af arrangementet
- Andet: _____

Udsendelseslængde, frekvens og leave

45. Hvis min partner skal udsendes igen, foretrækker jeg en udsendelseslængde på: (sæt et X)

- 1 måned
- 2 måneder
- 3 måneder
- 4 måneder
- 5 måneder
- 6 måneder
- 7 måneder
- 8 måneder
- 9 måneder
- 10 måneder
- 11 måneder
- 12 måneder
- Længere end 12 måneder

46. Hvor lang tid synes du, der skal gå i mellem to udsendelser (fra slut på udsendelse til start på næste udsendelse)? (sæt et X)

- Ca. ½ år
- Ca. 1 år
- Ca. 1½ år
- Ca. 2 år
- Ca. 2½ år
- Ca. 3 år
- Ca. 3½ år
- Ca. 4 år
- Ca. 4½ år
- Ca. 5 år
- Længere end 5 år

47. Denne udsendelseslængde og hyppighed ønskes, fordi (sæt evt. flere X):

- Manglen på nærvær ikke bliver for stor
 Det bliver muligt at få etableret familielivet igen
 Hverdagen derhjemme ikke bliver for ensformig
 Børnene savner deres mor / far
 Min partner ikke skal så ofte af sted
 Andet: _____

48. Foretrækker du leave under udsendelsen?

- Ja, fordi (sæt evt. flere X)
 Savnet ikke bliver for stort
 Børnene får set deres far / mor
 Andet: _____
- Nej, fordi (sæt evt. flere X)
 Jeg vil hellere have en kortere udsendelse
 Det er for hårdt for børnene at sige farvel
 Det er for hårdt for mig at sige farvel
 Fordi min partner alligevel ikke mentalt er der 100 % under leaven
 Andet: _____

Børn – har du ikke børn så spring til spørgsmål 54**49. Hvordan har udsendelsen påvirket jeres barns/børns velbefindende?**

| Negativt | | Ikke påvirket | | | Positivt | |
|----------|---|---------------|---|---|----------|---|
| 1 | 2 | 3 | 4 | 5 | 6 | 7 |

50. I hvilken grad har jeres barn/børn givet udtryk for bekymring under udsendelsen?

| I lav grad | | | I høj grad | | | |
|------------|---|---|------------|---|---|---|
| 1 | 2 | 3 | 4 | 5 | 6 | 7 |

51. Hvordan har jeres barns / børns reaktioner på udsendelsen påvirket dit psykiske velbefindende?

| Negativt | | Ikke påvirket | | | Positivt | |
|----------|---|---------------|---|---|----------|---|
| 1 | 2 | 3 | 4 | 5 | 6 | 7 |

52. Hvordan har udsendelsen påvirket dit forhold til jeres barn/børn?

| Negativt | | Ikke påvirket | | | Positivt | |
|----------|---|---------------|---|---|----------|---|
| 1 | 2 | 3 | 4 | 5 | 6 | 7 |

53. Hvordan har informationen fra Forsvarets været vedrørende det, at have børn ved en partners udsendelse?

| Mangelfuld | | Tilstrækkelig | | | God | |
|------------|---|---------------|---|---|-----|---|
| 1 | 2 | 3 | 4 | 5 | 6 | 7 |

Afslutningsvis vil vi høre om**54. Hvad optog dig mest før udsendelsen? (sæt gerne flere kryds)**

- Planlægning af dagligdagen under udsendelsen
 Bekymring om hvordan jeg skal klare dagligdagen under udsendelsen

- Overvejelser om hvad jeg skal bruge min ekstra fritid til
- Bekymring om min partners psykiske velbefindende
- Bekymring om min partners fysiske velbefindende
- Bekymring for mit barns / børns reaktion på min partners fravær
- Forsøg på at indhente information vedr. udsendelsen (leave, hjemkomst, kontakt, afrejse mm.)
- Andet: _____

55. Hvad optog dig mest under udsendelsen? (sæt gerne flere kryds)

- At få dagligdagen til at fungere
- Savnet af min partner
- At nyde at jeg havde mere tid til mig selv
- Bekymring for min partners psykiske velbefindende
- Bekymring for min partners fysiske velbefindende
- At give mit barn / børn en stabil hverdag og håndtere deres evt. bekymringer
- At følge med i situationen i missionsområdet via medierne
- Andet: _____

56. Hvad optager dig mest her efter udsendelsen? (sæt gerne flere kryds)

- At få etableret hverdagen igen
- At nyde samværet med min partner
- At vænne mig til at der nu er to beslutningstagere igen
- At genetablere forholdet mellem min partner og barnet / børnene
- Bekymring om den næste udsendelse
- Nyder bare at være sammen igen
- Andet: _____

57. Ud fra en samlet vurdering, hvordan har din partners udsendelse været for dig?

| Belastende | | Neutral | | | Berigende | |
|------------|---|---------|---|---|-----------|---|
| 1 | 2 | 3 | 4 | 5 | 6 | 7 |

58. Evt. kommentarer til spørgeskemaet:

Tak for din hjælp!

Med venlig hilsen
 Institut for Militærpsykologi

Bilag 3: Faktoranalyse af 'Hardy coping'

KMO and Bartlett's Test

| | | |
|---|--------------------|-------|
| Kaiser-Meyer-Olkin Measure of Sampling Adequacy | | ,598 |
| Bartlett's Test of Sphericity | Approx. Chi-Square | 7,567 |
| | DF | 3 |
| | Sig. | ,058 |

Total Variance Explained

| Component | Initial Eigenvalues | | | Extraction Sums of Squared Loadings | | |
|-----------|---------------------|---------------|--------------|-------------------------------------|---------------|--------------|
| | Total | % of Variance | Cumulative % | Total | % of Variance | Cumulative % |
| 1 | 1,796 | 59,855 | 59,855 | 1,796 | 59,855 | 59,855 |
| 2 | ,751 | 25,041 | 84,897 | | | |
| 3 | ,453 | 15,103 | 100,000 | | | |

Extraction Method: Principal Component Analysis.

Component Matrix

| | Component |
|---|-----------|
| | 1 |
| MHI Total | ,750 |
| Social støtte før, under og efter udsendelsen | ,709 |
| Organisatorisk støtte før, under og efter udsendelsen | ,855 |

Extraction Method: Principal Component Analysis. A. 1 components extracted.